

Программа Тасис Европейского союза в Украине

## РАЗВИТИЕ СФЕРЫ УПРАВЛЕНИЯ ТВЕРДЫМИ БЫТОВЫМИ ОТХОДАМИ В ДОНЕЦКОЙ ОБЛАСТИ - УКРАИНА

### *Анализ отчётности предприятий в сфере обращения с твердыми бытовыми отходами*



Проект финансируется  
Европейским союзом

Проект реализуется



Sogreah



GKW Consult



ADEME

# Оглавление

<b>Оглавление</b> .....	<b>2</b>
<b>1. Введение</b> .....	<b>3</b>
<b>2. Методология</b> .....	<b>4</b>
2.1. Исходные данные .....	4
2.1.1. Нормативная база .....	4
2.1.2. Источники информации .....	4
2.2. Последовательность работы .....	6
2.2.1. Выбор объектов обследования .....	6
2.2.2. Сбор данных .....	6
2.2.3. Подготовка материалов отчёта .....	7
<b>3. Анализ отчетности в сфере обращения с твердыми бытовыми отходами</b> .....	<b>8</b>
3.1. Общая характеристика отчётности .....	8
3.2. Формы государственной отчётности в сфере обращения с ТБО .....	12
3.2.1. Анализ статистической отчётности по форме №14-мтп «Отчёт об образовании, использовании и поставке вторичного сырья и отходов производства» .....	12
3.2.2. Анализ статистической отчётности по форме № 1- задолженность (ЖКХ) «Отчёт об оплате населением жилищно-коммунальных услуг и электроэнергии» .....	15
3.2.3. Анализ отчётности по форме « Налоговый расчёт сбора за загрязнение окружающей природной среды» .....	16
3.3. Анализ форм отраслевой отчётности .....	16
3.3.1. Форма отчётности №1-ТБО «Отчёт об обращении с твёрдыми бытовыми отходами» .....	16
3.3.2. Форма отчётности №1С-жилищное хозяйство "Отчёт о затратах на производство и финансовые показатели деятельности предприятий от предоставления услуг по содержанию домов, сооружений и придомовых территорий" .....	17
3.4. Анализ форм ведомственной отчётности в сфере обращения с ТБО .....	18
3.4.1. Характеристика и анализ сводной формы «Санитарная очистка населенных пунктов Донецкой области за 2004-2005гг.» .....	18
3.4.2. Анализ сводной формы «Санитарная очистка по Донецкой области за 2005 год» .....	21
<b>4. Комментарии</b> .....	<b>22</b>
<b>5. Рекомендации</b> .....	<b>23</b>
Приложение 1 Табличный материал формы статистической отчётности № 14-мтп «Отчёт об образовании, использовании и поставке вторичного сырья и отходов производства» .....	25
Приложение 2 Форма № 1- задолженность (ЖКХ) «Отчёт об оплате населением жилищно-коммунальных услуг и электроэнергии» .....	35
Приложение 3 Форма « Налоговый расчёт сбора за загрязнение окружающей природной среды» .....	38
Приложение 4 Табличный материал формы отчётности №1 - ТБО «Отчёт об обращении с твёрдыми бытовыми отходами» .....	42
Приложение 5 Форма №1С-жилищное хозяйство «Отчёт о затратах на производство и финансовые показатели деятельности предприятий от предоставления услуг по содержанию домов, сооружений и придомовых территорий» .....	50

# 1. Введение

Главной задачей данного отчёта является изучение отчётности предприятий в сфере обращения с твердыми бытовыми отходами.

В настоящее время в Украине практически отсутствуют государственные формы первичного учёта и единая форма государственной статистической отчётности, отражающие состояние сферы твёрдых бытовых отходов, в т.ч. объёмы образования, использования и удаления ТБО. Существующая форма статистической отчётности № 14-мп является несовершенной для учёта такой группы отходов, как твёрдые бытовые отходы. Кроме того, она практически не заполняется предприятиями, осуществляющими сбор ТБО и, соответственно, не отражает действительную ситуацию в данной сфере.

Во исполнении Программы обращения с твёрдыми бытовыми отходами, утверждённой постановлением Кабинета Министров Украины от 4 марта 2004 года № 265, для обеспечения мониторинга состояния сферы обращения с твёрдыми бытовыми отходами и внедрения отчётности, приказом Министерства строительства, архитектуры и жилищно-коммунального хозяйства Украины от 19.09.2006г. № 308 по согласованию с Госкомстатом Украины утверждена и введена в действие с 1 января 2007 года форма отчётности №1-ТБО «Отчёт об обращении с твёрдыми бытовыми отходами», рассмотренная в данном отчёте. Следует отметить, что данная форма не является государственной статистической отчётностью.

В настоящее время предприятиями и организациями, осуществляющими свою деятельность в сфере обращения с ТБО, разрабатываются следующие виды отчётности, которые рассмотрены в данном отчёте:

- государственная статистическая отчётность, предоставляемая в органы статистики;
- государственная отчетность, предоставляемая в различные ведомства (налоговая инспекция, органы Пенсионного фонда и Государственного казначейства и др.);
- отраслевая отчетность, предоставляемая в главное управление градостроительства, архитектуры и жилищно-коммунального хозяйства облгосадминистрации и в местные управления (отделы) жилищно-коммунального хозяйства по формам отчётности, утверждённым Минстроєм Украины по согласованию с Госкомстатом Украины;
- ведомственная отчетность, предоставляемая в главное управление градостроительства, архитектуры и жилищно-коммунального хозяйства облгосадминистрации и местные управления (отделы) жилищно-коммунального хозяйства.

На основании проведенного анализа определены проблемы и даны рекомендации по формированию данных и совершенствованию отчётности в сфере обращения с твердыми бытовыми отходами.

Отчёт «Анализ отчётности предприятий в сфере обращения с твёрдыми бытовыми отходами» составлен 31 июля 2006 г. и затем в него были внесены изменения с учётом введения новой формы отчётности № 1-ТБО «Отчёт об обращении с твёрдыми бытовыми отходами» по состоянию на 22.01.2007 г.

## 2. Методология

### 2.1. Исходные данные

#### 2.1.1. Нормативная база

Для изучения отчетности предприятий и состояния базы данных в сфере обращения с ТБО в области, составления рекомендаций по улучшению работы была использована следующая законодательная база:

- Закон Украины «Об отходах»;
- Закон Украины «Об охране окружающей природной среды»;
- Закон Украины «Об обеспечении санитарного и эпидемиологического благополучия»;
- Закон Украины «О государственной статистике»;
- Закон Украины «О благоустройстве населенных пунктов»;
- Закон Украины «О жилищно-коммунальных услугах».

#### 2.1.2. Источники информации

Анализ проведен на основании действующих форм отчетности, в т.ч. статистической, отраслевой и ведомственной отчетности предприятий, осуществляющих свою деятельность в сфере обращения с ТБО.

Кроме того, проанализированы годовые данные за 2005 год об образовании и поставке твердых бытовых отходов по форме №14-мтп в целом по области, разрабатываемой Главным управлением статистики в Донецкой области, также ведомственная отчетность, разрабатываемая главным управлением градостроительства, архитектуры и жилищно-коммунального хозяйства облгосадминистрации в сфере ТБО.

##### 2.1.2.1. Данные предприятий

В данном отчете были рассмотрены все виды отчетности, представленной коммунальными автотранспортными предприятиями, осуществляющими сбор и перевозку ТБО, в т.ч. формы государственной статистической отчетности, государственной отчетности, представляемой в различные ведомства, утвержденные на основании действующих в Украине законов, отраслевой и ведомственной<sup>1</sup> отчетности, предоставляемой структурным подразделениям по вопросам жилищно-коммунального хозяйства органов местного самоуправления, а в главное управление градостроительства, архитектуры и жилищно-коммунального хозяйства облгосадминистрации.

Основная часть отчетности предоставляется в местные органы государственной статистики и налоговой инспекции.

Из общего количества предоставляемых форм (26) только 5 относятся к непосредственной деятельности предприятий в сфере обращения с ТБО. Это следующая отчетность:

1. Форма №1-ТБО «Отчет об обращении с твердыми бытовыми отходами» - отраслевая отчетность.

2. Форма № 1С-жилищное хозяйство «Отчет о затратах на производство и финансовые показатели деятельности предприятий от предоставления услуг по содержанию домов, сооружений и придомовых территорий»- отраслевая отчетность.

---

<sup>1</sup> ведомственная отчетность - это отчетность предприятий и организаций, направляемая в вышестоящие организации, которыми утверждаются формы и сроки предоставления отчетности по их запросу. Для коммунальных предприятий, осуществляющих сбор ТБО, такими являются местные управления (отделы) жилищно-коммунального хозяйства, главное управление градостроительства, архитектуры и жилищно-коммунального хозяйства облгосадминистрации.

3. Форма №14-мтп «Отчёт об образовании, использовании и поставке вторичного сырья и отходов производства» - государственная статистическая отчётность.

4. Форма № 1- задолженность (ЖКХ) «Отчёт об оплате населением жилищно-коммунальных услуг и электроэнергии» - государственная статистическая отчётность.

5. Форма «Санитарная очистка населенных пунктов Донецкой области»- ведомственная отчётность. До 01.01.2007г.предприятиями разрабатывались 2 такие формы, одна из которых (квартальная и годовая) служит для внутриобластного пользования, вторая - с дополнительным перечнем показателей, направлялась в Министерство строительства, архитектуры и жилищно-коммунального хозяйства Украины. С введением отраслевой отчётности по форме.№1-ТБО «Отчёт об обращении с твёрдыми бытовыми отходами» эта форма не разрабатывается.

Остальные 21 вид отчётов являются обязательными для представления всеми субъектами предпринимательской деятельности независимо от форм собственности и характера производственной деятельности.

Ниже приведена схема предоставления предприятиями отчётности в соответствующие инстанции.

#### **2.1.2.2. Данные главного управления градостроительства, архитектуры и жилищно-коммунального хозяйства облгосадминистрации**

На основании представленных данных, главным управлением градостроительства, архитектуры и жилищно-коммунального хозяйства облгосадминистрации составляются следующие сводные формы отчётности в сфере обращения с ТБО, предоставляемые в Министерство строительства, архитектуры и жилищно-коммунального хозяйства Украины, утвержденные данным министерством по согласованию с Госкомстатом Украины (отраслевые формы отчётности):

- форма №1-ТБО «Отчёт об обращении с твёрдыми бытовыми отходами» - годовая;
- форма №1С-жилищное хозяйство «Отчёт о затратах на производство и финансовые показатели деятельности предприятий от предоставления услуг по содержанию домов, сооружений и придомовых территорий» - квартальная.



### 2.1.2.3. Данные Главного управления статистики в Донецкой области

На базе данных предприятий области, отчитывающихся по форме №14-мтп, Главным управлением статистики в Донецкой области разрабатывается сводная по области форма статистической отчетности - №14-мтп «Отчёт об образовании, использовании и поставке вторичного сырья и отходов производства», включающая в себя под кодом 034 группу «твёрдые бытовые отходы», которая проанализирована в данном отчёте.

## 2.2. Последовательность работы

### 2.2.1. Выбор объектов обследования

За базу данных для обследования принята отчетность пяти коммунальных автотранспортных предприятий, деятельность которых по итогам работы за 2005г. была изучена в 1 кв.2006 года.

Это такие предприятия, как КАТП № 052810 (г. Краматорск), КП «Артёмовсккоммунспецтранс» (г. Артёмовск), КАТП № 052805 (г. Дружковка), КП «ОЖКХ ЯГС» (г. Ясиноватая), КП «Коммунтранс» г. Макеевка.

Организациями, обладающими информацией об отчетности и состоянии базы данных в сфере обращения с ТБО в целом по области, являются Главное управление статистики в Донецкой области и главное управление градостроительства, архитектуры и жилищно-коммунального хозяйства облгосадминистрации, Госуправление охраны окружающей природной среды в Донецкой области, с которыми были отработаны вышеуказанные вопросы.

### 2.2.2. Сбор данных

Сбор данных осуществлялся различными методами: непосредственно на предприятии (КП «ОЖКХ ЯГС» (г. Ясиноватая), в Главном управлении статистики в Донецкой области и в Госуправлении охраны окружающей природной среды в Донецкой области. Некоторые данные были получены по факсу и телефону (от главного управления градостроительства, архитектуры и жилищно-коммунального хозяйства облгосадминистрации и коммунальных предприятий, отдельных городских управлений статистики и местных управлений (отделов) жилищно-коммунального хозяйства).

### **2.2.3. Подготовка материалов отчёта**

На основании полученных форм отчётности проведен их анализ, а также дана характеристика базы данных в сфере обращения с ТБО в области, составлены рекомендации по улучшению работы в этом направлении.

## 3. Анализ отчетности в сфере обращения с твердыми бытовыми отходами

### 3.1. Общая характеристика отчётности

Правовое регулирование в сфере обращения с твёрдыми бытовыми отходами и статистической отчётности обеспечивается Законами Украины «Об отходах», «Об охране окружающей природной среды», «Об обеспечении санитарного и эпидемиологического благополучия населения», «О государственной статистике», «О благоустройстве населенных пунктов»; «О жилищно-коммунальных услугах».

На основании информации, полученной от предприятий, осуществляющих сбор ТБО в пяти городах области: КАТП № 052810 (г. Краматорск), КП «Артёмовсккоммунспецтранс» (г. Артёмовск), КАТП № 052805 (г. Дружковка), КП «Коммунтранс» г.Макеевка, КП «ОЖКХ ЯГС» (г.Ясиноватая), проанализирована их отчетность за 2005 год, предоставляемая в различные инстанции.

При этом установлено, что отчетность предоставляется в местные органы статистики и налоговой инспекции, Пенсионного фонда Украины, Государственного казначейства Украины, Фонда социального страхования по временной потере трудоспособности, в главное управление градостроительства, архитектуры и жилищно-коммунального хозяйства облгосадминистрации, местные управления (отделы) жилищно-коммунального хозяйства.

Так, анализ данных форм на КП «ОЖКХ ЯГС» (г. Ясиноватая) показал, что в течение 2005 года предприятие составило 26 видов отчетной документации (из них 23 - государственной отчетности, 1 - отраслевой отчетности, 2 - ведомственной отчетности), которые предоставлены в 7 организаций. При этом, 8 форм – в местную налоговую инспекцию, 11 – в местное городское управление статистики, 2 - в местное отделение Пенсионного фонда, 1 - в местный орган Государственного казначейства, 1 - в местный орган Фонда социального страхования по временной потере трудоспособности, 1 - в главное управление градостроительства, архитектуры и жилищно-коммунального хозяйства облгосадминистрации, 2 - в отдел жилищно-коммунального хозяйства исполкома Ясиноватского городского совета.

Следует учесть, что с 01.01.2007 г. в местные отделы ЖКХ предприятия обязаны представлять ещё 1 форму отчетности - отраслевую форму №1-ТБО «Отчёт об обращении с твёрдыми бытовыми отходами», с этого же времени годовая форма ведомственной формы по санитарной очистке населённых пунктов с этого времени не разрабатывается.

Как было уже отмечено, из всей численности отчётов, только 5 характеризуют деятельность предприятия в сфере обращения с ТБО, остальные отражают результаты его производственной и финансовой деятельности и заполняются всеми предприятиями, независимо от форм собственности и вида их производственной деятельности. Это такие основные виды отчетности, как «Отчёт об основных показателях деятельности предприятий», форма №1-услуги «Отчёт об объёмах реализованных услуг», «Баланс», «Отчёт о финансовых результатах» и другие.

Учитывая установленную периодичность подачи форм отчетности следует, что 6 отчётов подаются 1 раз в год, 2 отчёта – 2 раза в год, 12 отчётов - 4 раза в год, 7 отчётов – 1 раз в месяц.

Перечень указанных форм отчетности предприятий по состоянию на 01.01.2007г. приведен ниже в таблице.

№ п/п	Наименование документа	Дата и № приказа по утверждению отчётных форм	Периодичность подачи форм отчётности
<b>Место подачи документов – орган государственной налоговой инспекции по месту нахождения предприятия</b>			
1.	Баланс (дополнение к Положению (стандарту) бухгалтерского учёта 2)	Приказ Министерства финансов Украины от 31.03.99.№ 87	Квартальная нарастающим итогом и годовая

№ п/п	Наименование документа	Дата и № приказа по утверждению отчётных форм	Периодичность подачи форм отчётности
2.	Отчёт о финансовых результатах (дополнение к Положению (стандарту) бухгалтерского учёта 3	Приказ Министерства финансов Украины от 31.03.99 № 87	Квартальная нарастающим итогом и годовая
3.	Расчёт суммы налога с владельцев транспортных средств и других самоходных машин и механизмов	Приказ ГНА Украины от 17.09.2001 № 373	Годовая
4.	Налоговый расчёт сбора за загрязнение окружающей природной среды	Приказ ГНА Украины от 17.03.2005 № 111 ( в редакции приказа ГНА Украины от 20.12.2005 № 587)	Квартальная нарастающим итогом и годовая
5.	Налоговая декларация по налогу на добавленную стоимость	Приказ ГНА Украины от 30.05.1997 № 166 ( в редакции приказа ГНА Украины от 15.06.2005 № 213)	Квартальная нарастающим итогом и годовая
6.	Декларация по налогу на прибыль предприятия	Приказ ГНА Украины от 29.03.2003 № 143	Квартальная нарастающим итогом и годовая
7.	Расчёт сбора за специальное использование водных ресурсов и сбора за пользование водами для нужд гидроэнергетики. Дополнение № 2 к Инструкции о порядке исчисления и уплаты сбора за специальное использование водных ресурсов для нужд гидроэнергетики и водного транспорта		Квартальная нарастающим итогом и годовая
8.	Налоговый расчёт коммунального налога	Приказ ГНА Украины от 24.12.2003 № 625	Месячная, квартальная нарастающим итогом и годовая
<b>Место подачи документов – орган статистики по месту нахождения предприятия</b>			
9.	Форма № 14-мп Отчёт об образовании, использовании и поставке вторичного сырья и отходов производства	Приказ Госкомстата Украины от 14.10.2004 № 560	Полугодовая (1полугодие, год)
10.	Обследование потребления продуктов и услуг в производстве продукции (работ, услуг) за 2005 год	Приказ Госкомстата Украины от 15.10.2003 № 346	Годовая - разово за 2005 год
11.	Форма №3-мп Отчёт об остатках и затратах материалов	Приказ Госкомстата Украины от 15.09.2005 № 271	Дважды за год (за 1 полугодие и за год )
12.	Отчёт об основных показателях деятельности предприятий	Приказ Госкомстата Украины от 04.11.2005 № 352	Годовая
13.	Форма №3-ПВ Отчёт об использовании рабочего времени (по перечню статистики)	Приказ Госкомстата Украины от 21.07.2003 № 224	Квартальная нарастающим итогом и годовая
14.	Отчёт по труду (по перечню статистики)	Приказ Госкомстата Украины от 11.08.2004 № 472	Месячная
15.	Форма №1-услуги Отчёт об объёмах реализованных услуг	Приказ Госкомстата Украины от 18.07. 2003 № 221	Месячная -срочная

№ п/п	Наименование документа	Дата и № приказа по утверждению отчётных форм	Периодичность подачи форм отчётности
16.	Форма №1-Б Отчёт о финансовых результатах и дебиторскую и кредиторскую задолженность	Приказ Госкомстата Украины от 02.11.2005 № 344	Годовая и месячная (1 раздел); годовая, квартальная (II раздел)
17.	Форма №1-зadolженность (ЖКХ) Отчёт об оплате населением жилищно-коммунальных услуг и электроэнергии	Приказ Госкомстата Украины от 15.10.2003 № 346	Месячная
18.	Отчёт о сумме льгот по налогообложению юридических лиц и физических лиц - субъектов предпринимательской деятельности	Приказ ГНА Украины и Госкомстата Украины от 23.07.2004 № 419/453	Квартальная нарастающим итогом и годовая
19.	Дополнение 1 к форме №11-МТП Фактические затраты топлива на производство отдельных видов продукции и услуг за 2005 год	Приказ Госкомстата Украины от 15.09.2005 № 271	Годовая
<b>Место подачи документов – орган Государственного казначейства Украины по месту нахождения предприятия</b>			
20.	Дополнение №6 к Порядку составления месячной и квартальной финансовой отчётности в 2006 году учреждениями и организациями, которые получают деньги государственного или местных бюджетов. Отчёт о поступлении и использовании прочих поступлений специального фонда (форма №4-Зд, №4-Зм)	Приказ Государственного казначейства Украины от 30.03.2005 №114	Месячная, квартальная
<b>Место подачи документов – орган Фонда социального страхования по временной потере трудоспособности по месту регистрации предприятия</b>			
21.	Отчёт о начисленных взносах, перечислениях и затратах, связанных с общеобязательным государственным социальным страхованием в связи с временной потерей трудоспособности	Постановление правления Фонда социального страхования по временной потере трудоспособности от 04.03.2004 № 21	Квартальная нарастающим итогом и годовая

№ п/п	Наименование документа	Дата и № приказа по утверждению отчётных форм	Периодичность подачи форм отчётности
<b>Место подачи документов – орган Пенсионного фонда Украины по месту регистрации предприятия</b>			
22.	Дополнение 23 к пункту 11.11.Инструкции о порядке расчета и уплаты страховщиками и застрахованными лицами взносов на общеобязательное государственное пенсионное страхование в Пенсионный фонд Украины. Расчет сумм страховых взносов на общегосударственное пенсионное страхование, которые подлежат оплате за ---- - месяц 2005 года	Постановление правления Пенсионного фонда Украины от 31.01.2005 №3-1	Месячная
23.	Дополнение 6 к пункту 6.7. вышеуказанной Инструкции. Расчётная ведомость о начислении и перечислении страховых взносов в Фонд обязательного государственного социального страхования Украины на случай безработицы	Постановление правления Пенсионного фонда Украины от 31.01.2005 №3-1	Квартальная нарастающим итогом и годовая
<b>Место подачи документов – главное управление градостроительства, архитектуры и жилищно-коммунального хозяйства облгосадминистрации</b>			
24.	Форма №1С-жилищное хозяйство* «Отчёт о затратах на производство и финансовые показатели деятельности предприятий от предоставления услуг по содержанию домов, сооружений и придомовых территорий»	Приказ Госжилкомхоза Украины 16.12.2004г.№ 224 по согласованию с Госкомстатом Украины	Квартальная
<b>Место подачи документов – местные управления(отделы) жилищно-коммунального хозяйства</b>			
25.	Форма №1-ТБО «Отчёт об обращении с твёрдыми бытовыми отходами»	Приказ Минстроя Украины от 19. 09.2006г.№ 308 по согласованию с Госкомстатом Украины	Годовая
26.	Форма «Санитарная очистка населенных пунктов Донецкой области » (для внутриобластного пользования по форме главного управления архитектуры, жилищно-коммунального хозяйства облгосадминистрации)		Квартальная нарастающим итогом, годовая

Кроме отчётности, предоставляемой предприятиями, в отчёте рассмотрена также ведомственная отчётность, разрабатываемая главным управлением градостроительства, архитектуры и жилищно-коммунального хозяйства облгосадминистрации: по санитарной очистке населенных пунктов области за 2004-2005гг. (внутриобластного пользования), а также отчетность по санитарной

очистке по Донецкой области за 2005 год для Министерства строительства, архитектуры и жилищно-коммунального хозяйства Украины.

## 3.2. Формы государственной отчетности в сфере обращения с ТБО

### 3.2.1. Анализ статистической отчетности по форме №14-мтп «Отчёт об образовании, использовании и поставке вторичного сырья и отходов производства»

Данная форма утверждена приказом Госкомстата Украины от 14.10.2004г. №560, является конфиденциальной информацией.

Представляется юридическими лицами, учреждениями и организациями независимо от вида экономической деятельности, форм собственности, у которых вторичное сырьё образуется, используется или осуществляется его поставка.

Сроки её предоставления – полугодовая и в целом за год.

Следует отметить, что данная форма отчетности предприятий существует уже не одно десятилетие. Так до 90-годов (до создания СНГ) она имела название «форма №14-сн», затем, при создании государственной отчетности на Украине, она была принята за основу в качестве отчетности по вторичным ресурсам с изменением её названия на форму №14-мтп.

В настоящее время по указанной форме заполняются отчетные данные по 60 видам вторичного сырья и отходов производства под различными кодами.

Форма несколько раз переутверждалась с небольшими изменениями, и с 2002 года в неё включены данные по ТБО под кодом 034.

В то же время, данная форма разрабатывалась для учёта движения промышленных отходов, владельцами которых являются предприятия, на которых эти отходы образуются, накапливаются и хранятся. Эти предприятия осуществляют все дальнейшие операции по движению отходов, отражаемые в форме №14-мтп, а именно, их использование и продажу.

**В связи со спецификой сферы обращения с твёрдыми бытовыми отходами, которые не могут накапливаться на местах их образования, храниться и продаваться, а подлежат удалению на полигоны, данная форма является несовершенной для учёта такого вида отходов.**

Существуют различные схемы взаимоотношений между собственниками ТБО и предприятиями, осуществляющими их сбор. Основным собственником бытовых отходов является население, которое передаёт свои обязанности по их удалению жилищным организациям. Те, в свою очередь, заключают договоры на сбор ТБО и вывоз их на полигоны, в основном, с предприятиями, занимающимися такой деятельностью. В отдельных случаях, сбором ТБО занимаются сами жилищные предприятия. При этом, собственниками полигонов могут быть как коммунальные предприятия-перевозчики, так и другие юридические лица. В то же время, согласно Инструкции по заполнению формы, собственники полигонов такую отчетность не предоставляют.

Небольшая часть отходов (по сравнению с долей населения) образуется на предприятиях, учреждениях и организациях, которые заключают договоры на их сбор с автотранспортными предприятиями, либо вывозят их сами.

Анализ статистической отчетности по форме №14-мтп показал, что в ней отражаются следующие показатели по отходам, характеризующие их годовой баланс:

- наличие на начало отчетного периода;
- образовалось за отчетный период с начала года;
- получено отходов со стороны, всего, из них: от других предприятий и организаций; от физических особ - субъектов предпринимательской деятельности; как импорт;
- использовано, всего, из них: на производство продукции производственно-технического назначения и потребительских товаров, на топливные нужды;

- поставлено (продано), из них: другим предприятиям и организациям, физическим особам - субъектам предпринимательской деятельности; на экспорт;
- удалено, уничтожено и захоронено отходов;
- наличие на конец отчётного периода.

### Анализ формы №14-мтп, представляемой автотранспортными коммунальными предприятиями

Инструкция по заполнению данной формы, утвержденная приказом Государственного комитета статистики Украины от 27.10.2005г.№331, является общей для отражения деятельности предприятий со всеми видами отходов и не учитывает специфику сферы обращения с твёрдыми бытовыми отходами, Так, не даются чёткие разъяснения по порядку заполнения показателей по твердым бытовым отходам по следующим позициям:

гр.1 «Наличие на начало отчётного периода»

гр.2 «Образовалось за отчётный период с начала года»

гр.15 «Удалено, уничтожено и захоронено отходов»

гр.16 «Наличие на конец отчётного периода».

Это приводит к различному подходу при заполнении указанной формы предприятиями, работающими в равных условиях.

Ниже приводятся показатели формы №14-мтп за 2005 год отдельных коммунальных автотранспортных предприятий, осуществляющих сбор и вывоз ТБО.

(в тоннах)

Наименование предприятий	Наличие отходов на начало отчётного периода	Образовалось отходов за отчётный период с начала года	Получено отходов со стороны		Удалено, уничтожено и захоронено отходов	Наличие отходов на конец отчётного периода
			всего	от прочих предприятий и организаций		
	1	2	3	4	15	16
КП «Артемовсккоммунспецтранс» г.Артемовск		-	24242	24242	24242	-
КАТП № 052810 г. Краматорск		-	66939	66939	66939	-
КАТП № 052805 г. Дружковка	1462682	-	22775	22775	-	1485457
КП «ОЖКХ ЯГС» г.Ясиноватая	-	63	12711	3045	12774	-

Так, КП «Артемовсккоммунспецтранс» г. Артемовск, движение твёрдых бытовых отходов отражает следующим образом:

гр.1 «Наличие на начало отчётного периода» - нет

гр.2 «Образовалось за отчётный период с начала года» - нет

гр.3 «Получено отходов со стороны, всего» - 24242 т (от всех групп потребителей услуг);

гр.15 «Удалено, уничтожено и захоронено отходов» - 24242 т

гр.16 «Наличие на конец отчётного периода» - нет.

Такой же подход к заполнению показателей данной формы у КАТП № 052810 г. Краматорск и КП «ОЖКХ ЯГС» г.Ясиновата.

Следует отметить, что КП «ОЖКХ ЯГС» по гр.2 показывает образование ТБО на предприятии – 63т, что никем из вышеперечисленных предприятий не указывается. Это связано со спецификой работы предприятия, на территории которого находятся производственные помещения с большой численностью работающих, что приводит к значительному накоплению ТБО. Прочие предприятия пренебрегают небольшими объемами ТБО, образующимися на их территории (5-7 тонн в год) и не отражают их в отчетности, при этом отчетные данные искажаются.

Из рассмотренных предприятий, лишь КАТП № 052805 г. Дружковка в гр.1 «Наличие на начало отчетного периода» показывает объемы ТБО, накопленные на полигоне (1462682 т); объемы вывоза ТБО, помещенные в гр.3 «Получено отходов со стороны, всего» - 22775т (от всех групп потребителей услуг) включает в графу 16 «Наличие на конец отчетного периода», прибавляя годовой объем полученных ТБО к объемам ТБО на полигоне, числящихся на начало отчетного периода (итог-1485457 т).

В то же время, объемы вывоза ТБО по гр. 15 «Удалено, уничтожено и захоронено отходов» предприятием в форме не отражаются.

### Анализ сводной по области формы №14-мтп за 2005 год

На основании данных форм отчетности предприятий, Главным управлением статистики в Донецкой области разрабатывается сводная по области форма №14-мтп за год, в т.ч. по коду 034 - по группе «твёрдые бытовые отходы», в которой формируется база данных о движении отходов в целом по каждому городу и району. (Приложение 1).

Указанные формы предприятий для их обобщения поступают в Главное управление статистики в Донецкой области через местные органы статистики, которые их не обрабатывают, а являются только передаточным звеном. При этом, в обобщенном виде данная информация направляется в города и районы только по отдельным запросам местных органов статистики. Таким образом, база данных о движении ТБО на местах не формируется и не отслеживается.

Проведя анализ сводных данных, в т.ч. в разрезе городов и районов за 2005 год, установлено следующее.

1. Несмотря на многократное своё изменение, ввиду специфики сферы обращения с твёрдыми бытовыми отходами, форма №14-мтп является неприемлемой для отчетности по твёрдым бытовым отходам, так как отражает образование, использование и поставку **вторичного сырья и отходов производства**, что не относится к ТБО, которые не могут накапливаться и храниться на местах их образования, а также продаваться, а подлежат удалению на полигоны.

2. Показатели указанной формы не отражают действительную ситуацию по объемам образования, удаления и наличия твёрдых бытовых отходов в целом по области. Так, по отчетным данным за 2005 год:

по гр.2 «Образовалось за отчетный период с начала года» показано 172,4 тыс. т отходов;

по гр.15 «Удалено, уничтожено и захоронено отходов» - 575,2 тыс.т. (в 3,3 раза больше образованных отходов).

В то же время, по данным ведомственной отчетности по санитарной очистке за 2005 год, разработанной главным управлением градостроительства, архитектуры и жилищно-коммунального хозяйства облгосадминистрации и представленной в Министерстве строительства, архитектуры и жилищно-коммунального хозяйства Украины, объемы годового накопления и вывоза ТБО на полигоны по области, соответственно, выше в 7 и 2,1 раз.

Согласно форме, объемы всех накопленных в области отходов на 01.01.2006 г. (гр.15 плюс гр.16) равняются всего лишь 2,4млн.т, или около 10,0 млн. м<sup>3</sup>, в то же время, по данным Госуправления охраны окружающей природной среды в Донецкой области, их количество составляют около 400,0 млн. м<sup>3</sup>.

3. Вышеуказанные данные свидетельствуют о том, что отчетность по форме №14-мтп предоставляют не все предприятия, как занимающиеся сбором и вывозом ТБО, так и промышленные предприятия, а отдельные из них объемы вывоза ТБО включают не в гр.15 «Удалено, уничтожено и захоронено отходов», а в гр.16 - «Наличие на конец отчетного периода», чем занижают данные по объемам вывоза ТБО. Всего по области данная отчетность

предоставлена лишь 389 предприятиями, при общей численности только промышленных предприятий - около 800.

Например, коммунальные автотранспортные предприятия «Коммунальник» в Мариуполе и Макеевке, филиал «ВСП «Укрэкология» в Харцызске с годовыми объемами сбора ТБО, соответственно, 157,6 тыс.т, 130,0 тыс.т и 16,6 тыс.т такую статотчетность не предоставляют.

По данной форме отчитывается только узкий круг промышленных предприятий, у которых образуются отходы ТБО, которые затем передаются для удаления соответствующим автотранспортным предприятиям.

Так, в г. Дружковка договоры с КАТП №052805 на сбор ТБО общим объемом 22,6 тыс.т заключили 286 предприятий и организаций., в то же время, по форме 14-мп отчиталось только 2 предприятия. Такие крупные предприятия, как ОАО «Дружковский завод газовой аппаратуры» и ОАО «Дружковский метизный завод», с которыми заключены вышеуказанные договоры, соответственно, с объемами 103,4т и 111,0 т, такую отчетность в органы статистики не предоставляют. В связи с этим занижается показатель данной формы по гр.2 «Образовалось за отчетный период с начала года», который по г. Дружковка составил всего 137т.

С КП «ОЖКХ ЯГС» г. Ясиноватая такие договоры заключили 108 юридических лиц с объемом 3,8 тыс.т, из которых в органы статистики отчитались 3, и по городу образование отходов показано в количестве всего 217т.

Не предоставляют такую отчетность все предприятия, расположенные в г.Красный Лиман и во многих районах области – Александровском, Великоновоселковском, Волновахском, Володарском, Константиновском, Красноармейском, Новоазовском, Славянском, Шахтёрском.

4. Согласно вышеуказанной Инструкции, обязательное предоставление отчетности предусмотрено и для жилищно-коммунальных хозяйств, однако такая отчетность ими, в основном, не предоставляется.

Как было установлено, управления (отделы) жилищно-коммунального хозяйства на местах не обладают информацией по ТБО, отражаемой в сводной форме №14-мп, и, соответственно, не работают по созданию базы данных по ТБО в городах и районах.

Из всего вышеизложенного следует, что по форму №14-мп нельзя использовать для получения достоверных данных об объемах движения ТБО, в т.ч. накопления и удаления на полигоны.

### **3.2.2. Анализ статистической отчетности по форме № 1- задолженность (ЖКХ) «Отчет об оплате населением жилищно-коммунальных услуг и электроэнергии»**

Данная форма отчетности утверждена приказом Госкомстата Украины 15.10.2003г. №346 (Приложение 2).

Сроки её предоставления – ежемесячно по состоянию на 10 число.

Заполняется предприятиями, организациями и учреждениями всех форм собственности, ЖЭКаами, жилищно-строительными и жилищными кооперативами, которые имеют на балансе и эксплуатируют жилой фонд, и организации, которые предоставляют населению коммунальные услуги.

Предоставляется органу государственной статистики по месту нахождения предприятия, который обрабатывает эти данные и вместе с базовыми данными направляет в Главное управление статистики в Донецкой области.

Данная форма состоит из двух разделов:

1. Жилищно-коммунальные платежи.

2. Состояние погашения реструктуризированной задолженности за жилищно-коммунальные услуги.

В разделе 1 в целом по жилищно-коммунальным платежам, в т.ч. **за вывоз мусора**, указываются следующие сведения:

- задолженность населения на начало отчетного периода;
- начислено населению к оплате в отчетном периоде;

- оплачено населением в отчётном периоде на конец отчётного периода;
- задолженность населения на конец отчётного периода;
- количество лицевого счетов, всего;
- количество лицевого счетов, имеющих задолженность, в т.ч. 3 и больше месяцев.

С учетом приведенных данных можно определить уровень оплаты за все виды услуг, в т.ч. **за вывоз мусора**.

Так, анализ данной формы отчетности за 1 кв.2006 года показал, что по КП «ОЖКХ ЯГС» г.Ясиноватая расчётный уровень оплаты за данную услугу составил 81,1%, по КП «Артёмовсккоммунаспецтранс» - 84,2%, КАТП№ 052805 г. Дружковка- 91,4%.

В разделе 2 показана ситуация по реструктуризации задолженности населения за жилищно-коммунальные услуги в целом, без выделения по видам указанных услуг.

### **3.2.3. Анализ отчётности по форме « Налоговый расчёт сбора за загрязнение окружающей природной среды»**

Указанная форма отчётности утверждена приказом Государственной налоговой администрации Украины от 20.12.2005 г. № 587 и заполняется юридическими лицами или их подразделениями, а также физическими лицами – предпринимателями (Приложение 3).

Сроки её предоставления – ежеквартально нарастающим итогом и в целом за год.

Подаётся предприятиями органу государственной налоговой службы по месту нахождения предприятия.

Согласно действующему механизму сбора платежей за загрязнение окружающей природной среды, лимиты на размещение бытовых отходов должны получать владельцы полигонов, они же осуществляют платежи за размещение всех объёмов ТБО на полигоне. Соответственно, этот вид налога должен учитываться в калькуляции себестоимости услуг по сбору ТБО и в тарифе.

Предприятия, заключившие договоры с автотранспортными коммунальными предприятиями на сбор и удаление ТБО, освобождаются от получения лимита на ТБО и, соответственно, не осуществляют платежи за размещение ТБО.

В данной форме, в части информации по ТБО, указываются их фактические объёмы и лимиты размещения (в тоннах), общая сумма сбора за размещение отходов, в т.ч. в пределах и сверх лимитов.

Следует отметить, что не все из рассматриваемых пяти предприятий осуществляют уплату данного налога за размещение твёрдых бытовых отходов, которые они собирают и вывозят на полигон (свалку).

Так, плату за сбор ТБО, которым занимается КП «Коммунтранс» г.Макеевка, производят жилищные организации, по заявкам которых работает данное предприятие. при этом разрешение на размещение отходов имеет городское управление жилищно-коммунального хозяйства. Поэтому, в указанной форме предприятие отражает размер платы за размещение только собственных бытовых отходов.

КП «ОЖКХ ЯГС» г. Ясиноватая также производит оплату за размещение только собственных бытовых отходов, т.к. временно размещает собранные в городе ТБО на несанкционированной местной свалке.

## **3.3. Анализ форм отраслевой отчётности**

### **3.3.1. Форма отчётности №1-ТБО «Отчёт об обращении с твёрдыми бытовыми отходами»**

Данная форма введена в действие с 1 января 2007 года приказом Министерства строительства, архитектуры и жилищно-коммунального хозяйства Украины от 19.09.2006г. № 308 по согласованию с Госкомстатом Украины. Срок представления отчёта – ежегодное.

Подаётся юридическими лицами, физическими лицами - предпринимателями, которые работают в сфере обращения с твёрдыми бытовыми отходами, независимо от форм собственности и организационно-правовых норм хозяйствования, которые осуществляют сбор, перевозку, захоронение ТБО; приёмку ТБО для переработки и/или утилизации :

до 20 января - структурным подразделениям по вопросам жилищно-коммунального хозяйства органов местного самоуправления, которые, после обобщения, до 1 февраля направляют указанную форму структурным подразделениям по вопросам жилищно-коммунального хозяйства областных госадминистраций. Указанные структурные подразделения до 10 февраля направляют данную отчётность центральному органу исполнительной власти по вопросам жилищно-коммунального хозяйства Украины.

В отчёт включаются данные об объёмах сбора и перевозки, переработки, захоронения ТБО и их компонентов, которые собираются отдельно, а также перерабатываются или утилизируются на объектах обращения с ТБО и подлежат захоронению на полигонах, помещённые в табличных формах разделов 1-3. В разделе 4 приводятся данные мониторинга обращения с ТБО: общая численность полигонов и свалок, количество собранных и перевезённых ТБО, характеристика спецавтотранспорта, указывается процент охвата населения услугами по сбору ТБО, экономические показатели и др.

### **Характеристика разделов формы**

Раздел 1. Сбор и перевозка твердых бытовых отходов (ТБО).

Приводится 12 групп твёрдых бытовых отходов и их компонентов, по которым представляются данные об общих объёмах сбора и перевозки, в т.ч. с указанием места вывоза: на заготовительные пункты вторичного сырья, мусороперерабатывающие предприятия, полигоны (свалки) и др.

Раздел 2. Переработка и (или) утилизация твердых бытовых отходов (ТБО).

По вышеуказанной группе твёрдых бытовых отходов и их компонентов приводятся данные об объёмах, поступающих на переработку или утилизацию; полученных после сортировки и отбора сырьевых ценных компонентов, о количестве полученной электроэнергии; об объёмах непереработанных отходов с указанием мест их вывоза (на мусороперерабатывающий завод или на полигон).

Раздел 3. Захоронение твердых бытовых отходов (ТБО) на полигонах (свалках).

По шести группам твёрдых бытовых отходов и двум группам промышленных отходов (3 и 4 класса опасности), а также по прочим видам отходов указываются объёмы их захоронения на полигонах (свалках).

Раздел 4. Мониторинг обращения с ТБО

Характеризует сферу обращения с ТБО в части количества и площади полигонов, объёмов собранных отходов, количества предприятий, парка спецавтотранспорта, процента охвата населения услугами по сбору ТБО, приведены ряд экономических показателей и др.

Табличный материал вышеуказанной формы приведен в Приложении 4.

### **3.3.2. Форма отчётности №1С-жилищное хозяйство "Отчёт о затратах на производство и финансовые показатели деятельности предприятий от предоставления услуг по содержанию домов, сооружений и придомовых территорий"**

Утверждена приказом Госжилкоммунхоза Украины от 16.12.2004г.№224 по согласованию с Госкомстатом Украины.

Заполняется субъектами предпринимательской деятельности, которые предоставляют услуги по содержанию домов и домовых территорий независимо от формы собственности и ведомственной подчиненности. Предоставляется главному управлению градостроительства, архитектуры и жилищно-коммунального хозяйств облгосадминистрации.

После обобщения показателей данная форма направляется Министерству строительства, архитектуры и жилищно-коммунального хозяйства Украины (Приложение 5).

В разделе II "Затраты на оказание услуг" показываются затраты по вывозу ТБО.

Из рассматриваемых предприятий, данная форма заполняется только КП "ОЖКХ ЯГС" г. Ясиноватая, которое, являясь многоотраслевым предприятием в жилищно-коммунальной сфере, предоставляет услуги по содержанию домов и домовых территорий.

### 3.4. Анализ форм ведомственной отчетности в сфере обращения с ТБО

Ежеквартальные и годовые сводные формы ведомственной отчетности «Санитарная очистка населенных пунктов Донецкой области» разрабатываются главным управлением градостроительства, архитектуры и жилищно-коммунального хозяйства облгосадминистрации на основании данных местных управлений (отделов) жилищно-коммунального хозяйства городов и районов, полученных от предприятий, осуществляющих саночистку.

#### 3.4.1. Характеристика и анализ сводной формы «Санитарная очистка населенных пунктов Донецкой области за 2004-2005гг.»

При анализе проведено обобщение и сравнение основных показателей данной формы за 2004-2005гг.

Форма включает следующие показатели:

- количество населения, охваченного саночисткой (тыс.чел./%), в т.ч.проживающего в частном секторе;
- количество предприятий, которые оказывают услуги по саночистке;
- количество мусороуборочной техники;
- коэффициент использования техники;
- объёмы накопления ТБО, тыс. м<sup>3</sup>;
- объёмы вывоза ТБО на полигоны (свалки)(тыс. м<sup>3</sup>);
- количество и объёмы ликвидированных несанкционированных свалок (ед./тыс. м<sup>3</sup>);
- размер тарифа на удаление ТБО;
- дебиторская и кредиторская задолженность.

Анализ данных за 2004-2005 гг. показал, что отсутствие разработанной инструкции по составлению указанной формы приводит к существенным недоработкам при освещении ситуации в данной сфере.

#### Показатель «Количество населения, охваченного санитарной очисткой»

При проведении анализа данных установлено следующее.

1. Искажение численности населения, охваченного механизированным сбором ТБО (в большинстве случаев в частном секторе) в городах: Шахтёрск, Угледар, Ясиноватая, Артёмовск, Дебальцево, Димитров, Ждановка, Кировское, Константиновка, Красноармейск, Красный Лиман, Мариуполь, Славянск; в районах – Амвросиевский, Володарский, Марьинский, Новоазовский, Першотравневый, Славянский, Старобешевский.

Одной из недостатков данной формы является то, что указанный показатель характеризует только численность населения, проживающего в жилом фонде, который числится на балансе местных советов, и в частном секторе. Население, проживающее в ведомственном жилье, при этом не учитывается, ввиду отсутствия у предприятий, осуществляющих сбор ТБО, таких сведений, как и данных о численности населения, проживающего в жилищных кооперативах, товариществах собственников домов.

Объёмы сбора ТБО от данной категории населения включаются в общие объёмы, указанные в договорах на оказание услуг по сбору ТБО, заключенных с промышленными предприятиями и

организациями, имеющими на балансе свой жилой фонд, а также с кооперативами и товариществами.

Так, по КП «ОЖКХ ЯГС» г. Ясиноватая, в перечень заказчиков, с которыми предприятием заключены договоры на сбор ТБО на 2006 год (108 юридических лиц), входит группа «Жилищные кооперативы, население» с объемом сбора ТБО 977 м<sup>3</sup> (6,5% от общих плановых объемов сбора от предприятий и организаций) без указания обслуживаемой численности населения.

Таким образом, учет численности населения, охваченного механизированным сбором ТБО, является неполным и не отражает фактически сложившуюся ситуацию на данном рынке услуг.

2. Неправильный расчёт такого показателя, как уровень охвата населения частного сектора механизированным сбором ТБО, который в отдельных городах рассчитывается относительно общей численности населения данного населенного пункта, а не проживающего в частном секторе.

3. В отдельных районах области нет единого подхода к определению таких показателей, как количество предприятий, оказывающих услуги по сбору ТБО с учётом территориального деления. Так, по Новоазовскому району в 2004 году показано 1 предприятие, осуществляющее сбор ТБО, в 2005 году - 16ед. Как оказалось, это связано с тем, что в 2004 году была отражена численность предприятий только по г. Новоазовск, в 2005 году - в целом по району; такой же подход к учёту был при определении количества мусороборочной техники.

### **Показатель «Объём накопления ТБО»**

Отсутствие инструкции по составлению данной ведомственной отчётности приводит к тому, что при определении этого показателя имеют место 2 различных подхода со стороны городов и районов:

1 - расчётный по утвержденному нормативу;

2 - по фактическим объемам вывоза, что, по сути, дублирует показатель «Фактически вывезено ТБО».

При этом каждый город выбирает свой подход при отсутствии чётких принципов. Учитывая численность населения, а также необходимость учёта объемов отходов, образованных в целом по населенному пункту, в данной форме установлена необоснованная оценка образования объемов накопления ТБО.

Так, в 2004 - 2005гг. данный показатель занижен в городах: Дзержинск, Макеевка, Красный Лиман, Селидово; в районах: Амвросиевском, Марьинском, Старобешевском, Шахтерском, Ясиноватском, в 2004 году – в Мариуполе и Харцызске.

При этом имеются ошибки в расчётах. Так, по Артёмовскому району объём накопления ТБО занижен в 100 раз - показано 0,19 тыс. м<sup>3</sup> вместо 19,0 тыс. м<sup>3</sup>.

В г. Торез объём накопления ТБО за 2004 год приведен в тоннах, в 2005 году – в м<sup>3</sup>. Здесь же установлено завышение объемов образования отходов за счёт включения объемов планируемых стихийных свалок.

При сравнении объемов накопления отходов за 2004г. и 2005г. отмечаются значительные их отличия, при этом в сторону увеличения - по Дзержинску, Донецку, Дружковке, Мариуполю, Торезу; в сторону уменьшения - по Дебальцево, Макеевке.

По отдельным городам и районам за 2004 год объёмы накопления ТБО не представлены (гг. Авдеевка, Димитров, Славянск, Володарский, Константиновский и Красноармейский районы).

### **Показатель «Фактически вывезено ТБО» за 2005 год**

В отдельных городах и районах отмечается ситуация, когда годовые объёмы вывезенных ТБО намного ниже годовых объемов их накопления. Так, в Торезе за год вывезено только 18% накопленных отходов (соответственно, 45,1 тыс. м<sup>3</sup> и 245,8 тыс. м<sup>3</sup>), в Горловке – 26% (169,0 тыс. м<sup>3</sup> и 647,5 тыс. м<sup>3</sup>), в Доброполье - 43% (21,6 тыс. м<sup>3</sup> и 50,0 тыс. м<sup>3</sup>), в Шахтёрске – 30% (28,6 тыс. м<sup>3</sup> и 96,0 тыс. м<sup>3</sup>).

В Першотравневом районе вывезено 34% накопленных отходов, в Добропольском – 39%, в Артёмовском – 42%, в Александровском – 57%.

Всё это свидетельствует о низком охвате населения механизированным сбором.

В отдельных случаях годовые объёмы вывоза ТБО значительно превышают годовые объёмы их накопления. Так, в Макеевке отходов вывезено в 4,6 раза больше, чем накоплено (253,7 тыс. м<sup>3</sup> и 55,2 тыс. м<sup>3</sup>), в Марьинском районе - в 3,2 раза (9,8 тыс. м<sup>3</sup> и 31,2 тыс. м<sup>3</sup>), в Новоазовском - в 1,9 раза (3,0 тыс. м<sup>3</sup> и 5,7 тыс. м<sup>3</sup>), в Шахтёрском – в 6,4 раза (2,5 тыс. м<sup>3</sup> и 16,0 тыс. м<sup>3</sup>), в Ясиноватском – в 15,4 раза (1,3 тыс. м<sup>3</sup> и 20,0 тыс. м<sup>3</sup>).

Следует отметить также отдельные неточности при определении этого показателя. Так, установлено, что по Красноармейскому району объём вывоза ТБО завышен в 10 раз, указано 130,0 тыс. м<sup>3</sup> вместо 13,0 тыс. м<sup>3</sup>.

#### **Показатель «Ликвидировано стихийных свалок»**

Установлен ряд ошибок, допущенных предприятиями при указании количества ликвидированных свалок и их объёмов. Так, по г. Угледар за 2004 год показано 90,0 тыс. м<sup>3</sup> ТБО, вывезенных при ликвидации стихийных свалок, фактические объёмы - 0,09 тыс. м<sup>3</sup> (завышение в 1000 раз), в Красноармейске за 2005 год показано ликвидацию 36 свалок с объёмами ТБО в размере 9,0 тыс. м<sup>3</sup>, фактически ликвидировано 8 ед. свалок объёмом 1,0 тыс. м<sup>3</sup> (количество свалок завышено в 4,5 раза, объём вывезенных ТБО – в 9 раз).

Имеет место несоответствие этих показателей за 2004 г. в сравнении с 2005 г. (Горловка, Селидово, Константиновка, Красный Лиман); отсутствие таких показателей по Авдеевке (2004 и 2005 гг.), Димитрову, Володарскому, Константиновскому и Першотравневому районам (2004 г.).

#### **Показатель «Тариф»**

В результате того, что в форме не учтено, для какой группы потребителей необходимо указывать действующий тариф на сбор ТБО (население, прочие потребители или его средний уровень), включает ли он в себя НДС, предприятия представляют несравнимые данные. Так, по г. Макеевка в отчётности за 2005 год указан тариф для населения частного сектора; в информации за 1 кв. 2006 г. КП «Артемовсккоммунспецтранс» г. Артёмовск указан средний тариф на сбор ТБО, по КП «ОЖКП ЯГС» г. Ясиноватая и филиалу «ВСП «Укрэкология» г. Харцызск - тариф, утвержденный для расчётов с населением.

В форме также не отражается, является ли тариф фиксированным (выведен ли он из состава квартплаты).

Не предусмотрен в форме такой показатель, как уровень оплаты населением услуг по сбору ТБО.

Таким образом, принимая во внимание данную форму, невозможно провести анализ тарифной политики в целом по области.

Следует отметить, что заполняются не все показатели формы. Так, отдельными городами и районами за 2004 год не были представлены такие данные, как количество предприятий, занимающихся саночисткой - по гг. Димитров и Мариуполь, Володарскому, Добропольскому, Константиновскому, Красноармейскому районам; количество мусороборочной техники – по г. Димитров, Добропольскому, Константиновскому и Красноармейскому районам.

Необходимо также отметить, что сведения от отдельных городов и районов не всегда поступают в главное управление градостроительства, архитектуры и жилищно-коммунального хозяйства облгосадминистрации в письменном виде, в отдельных случаях они передаются устно по телефону, что вызывает определённые затруднения в их обобщении.

Из этого следует, что такой подход к составлению указанной формы не позволяет достоверно оценить сложившуюся ситуацию в области в сфере обращения с твердыми бытовыми отходами и провести её анализ, в т.ч. в динамике развития по годам.

Для совершенствования сводной формы «Санитарная очистка населенных пунктов Донецкой области» главному управлению градостроительства, архитектуры и жилищно-коммунального хозяйства облгосадминистрации рекомендуется разработать и довести до местных управлений (отделов) жилищно-коммунального хозяйства инструкцию по её составлению с учётом следующего:

1. При определении такого показателя, как «Количество населения, охваченного саночисткой»:

- включать всё население данного населенного пункта, в т.ч. численность населения, проживающего в государственном и ведомственном жилом фонде, в частном секторе, в жилищных кооперативах, товариществах собственников домов и т.п.;
  - при определении процента охвата населения частного сектора механизированным сбором ТБО, указывать этот показатель относительно общего количества населения, проживающего в частном секторе, а не в целом по населенному пункту.
2. Указать порядок предоставления районами области сведений по количеству населения, охваченного механизированным сбором ТБО и предприятий, оказывающих услуги по сбору ТБО с учётом территориального деления.
  3. Расчёт показателя «Объём накопления ТБО» необходимо производить по нормативному объёму накопления ТБО с учётом всех источников образования отходов - населения, предприятий, учреждений и организаций.
  4. Ввести в форму такой показатель, как «Уровень оплаты населением услуг по сбору ТБО».
  5. В показателе «Тариф» требуется отметить вид тарифов, указываемых предприятиями (для населения или средний), включен ли НДС, является он фиксированным или выведен из квартплаты.
  6. Установить порядок предоставления информации только в письменном виде.

### 3.4.2. Анализ сводной формы «Санитарная очистка по Донецкой области за 2005 год»

Данная сводная форма была разработана Госжилкоммунхозом Украины в 2005 году и составлена в целом по области главным управлением градостроительства, архитектуры и жилищно-коммунального хозяйства облгосадминистрации на основании данных предприятий по саночистке. В отличие от вышеприведенной внутриобластной формы по санитарной очистке, которая имеет 13 показателей, данная форма включала их 20.

С утверждением формы №1-ТБО «Отчёт об обращении с твёрдыми бытовыми отходами» указанная форма не разрабатывается. Однако, учитывая, что многие её показатели сейчас помещены в раздел 4 «Мониторинг обращения с ТБО» формы № 1-ТБО, здесь приводится анализ такого её показателя, как «Общее количество полигонов, свалок». При этом установлены следующие недостатки:

1. Численность полигонов (свалок) отражается не в полном количестве. Так, например, в г. Дебальцево указано наличие 1 полигона, в то же время имеется полигон в г. Светлодарск, который по территориальному делению относится к г.Дебальцево.
  2. Нет данных по эксплуатации ведомственных полигонов. Так, по г. Авдеевка указано об отсутствии в городе полигонов, в то же время имеется полигон ОАО «Авдеевский коксохимический завод», куда вывозятся бытовые отходы, собранные от населения.
  3. В районах отсутствует единый подход при отнесении мест накопления отходов к свалкам, что искажает фактическую реальность имеющегося их количества.
- Так, в Александровском, Новоазовском районах их показано по 1, в Марьинском-2, (обслуживаемые коммунальными предприятиями), в Добропольском и Константиновском районах показано их отсутствие. В то же время, этот показатель по Артёмовскому району равен 26, Великоновоселковскому – 32, Тельмановскому – 33, Старобешевскому-29.
4. В форме имеет место занижение как общей численности полигонов (свалок) - 62 единицы, так и количества их перегруженных и не отвечающих нормам экобезопасности, численность которых показана, соответственно, как 6 и 12.

В то же время, по данным Госуправления охраны окружающей природной среды в Донецкой области, всего в области зарегистрировано 111 собственников свалок (исходя из принадлежности, количество свалок -112, так как в г.Горловка один собственник имеет 2 свалки, а в остальных местах - по 1).Кроме того, разрешение на размещение отходов вышеуказанным управлением выдано только на 36 полигонов (свалок). Это говорит о несоответствии остальных из них санитарным нормам.

## 4. Комментарии

1. Анализ существующей до 2007 года отчетности в сфере обращения с твердыми бытовыми отходами свидетельствует о её несовершенстве. В связи с этим в области в настоящее время отсутствует официальная база данных, характеризующая состояние работы в этой сфере.

2. Введение с 01.01.2007г. формы отчетности №1-ТБО «Отчёт об обращении с твердыми бытовыми отходами» обеспечит мониторинг состояния сферы обращения с твердыми бытовыми отходами и внедрение отчетности с целью формирования и реализации государственной политики в этой сфере.

3. Из рассмотренных 26 видов отчетной документации относительно деятельности предприятий, занимающихся сбором ТБО, как субъектов предпринимательской деятельности, только 5 форм отчетности касаются непосредственно их работы в сфере обращения с твердыми бытовыми отходами. Остальные отражают результаты производственной и финансовой деятельности и заполняются всеми предприятиями, независимо от форм собственности и вида их производственной деятельности на основании действующих в Украине законов.

4. Форма статистической отчетности в сфере обращения с ТБО, отражающая их образование, использование, поставку – №14-мтп «Отчёт об образовании, использовании и поставке вторичного сырья и отходов производства» является неприемлемой для группы «твердые бытовые отходы», так как отражает образование, использование и поставку **вторичного сырья и отходов производства**, которые могут накапливаться и храниться на местах их образования, продаваться, что не относится к ТБО.

Данная форма не может служить базой данных для изучения действующей ситуации в сфере обращения с ТБО и прогнозирования перспектив развития, ввиду её несовершенства и отсутствия должного контроля за представлением отчетности субъектами предпринимательской деятельности со стороны местных органов государственной статистики.

5. Инструкция по заполнению указанной формы, утвержденная приказом Государственного комитета статистики Украины от 27.10.2005г.№331, не даёт чётких разъяснений по порядку заполнения её показателей по коду 034 «Твердые бытовые отходы», что приводит к различному подходу при её разработке.

6. При существующем порядке, когда предприятия по форме №14-мтп отчитываются целенаправленно в Главное управление статистики в Донецкой области, в городах и районах не формируется база данных об объемах ТБО, так как в обязательном порядке обобщенная годовая форма на места не направляется.

7. Ведомственная отчетность по санитарной очистке населенных пунктов области, из-за различных подходов при её составлении, имеет значительные недоработки.

## 5. Рекомендации

1. Главному управлению градостроительства, архитектуры и жилищно-коммунального хозяйства облгосадминистрации:

- учитывая то, что форма отчётности № 1-ТБО «Отчёт об обращении с твёрдыми бытовыми отходами» введена с 01.01.2007 года, с целью обеспечения её полноты и достоверности при дальнейшей работе, после обобщения и представление данной формы в Минстрой Украины, провести семинар со специалистами коммунальных служб области по итогам её разработки;
- разработать и довести до управлений (отделов) жилищно-коммунального хозяйства городов и районов инструкцию по составлению ведомственной отчётности по санитарной очистке населенных пунктов области;
- проводить анализ отчётности предприятий в сфере обращения с твёрдыми бытовыми отходами;
- составлять информацию о сложившейся ситуации в сфере обращения с твёрдыми бытовыми отходами с приложением её к разрабатываемым формам по санитарной очистке населённых пунктов области.

2. Единица измерения.

Новые формы отчётности и база данных по объемам ТБО должны содержать сведения в кубических метрах ( $m^3$ ) и тоннах (т). Такой подход уже учтён Минстроем Украины при утверждении формы отчётности № 1-ТБО «Отчёт об обращении с твёрдыми бытовыми отходами».

Постепенно будет осуществляться переход к использованию показателя «тонна» в качестве единицы измерения отходов при помощи внедрения и использования весовых установок.

# ПРИЛОЖЕНИЯ

**Приложение 1 Табличный материал формы статистической отчетности № 14-мпг  
«Отчёт об образовании, использовании и поставке вторичного сырья и отходов  
производства»**

Таблица За.

УТВЕРЖДЕНА, ВИКОРИСТАНА У ПОСТАВКА ВСТРІМНО СІРВІВНИ У ВУХОДАВ ВИРОБНИТВА

за 2005 рік

Код/Курь- Міста	Навнiсть на пачетк свiтлого першур пачатку року	Утвержд- енiй вкнi свiтлий першур с пачатку	Одержано вуходу св сторонн- ського	в ннi:				Внорис- танс всього	Поств- ленс всього	Видлено, знешкод- но та св- хорошено вуходу	Навнiсть на кiнець свiтлого першур
				вд фiзичнiх лицтв та орга- нiзацiй	вд фiзичнiх лицтв та орга- нiзацiй	вд фiзичнiх лицтв та орга- нiзацiй	вд фiзичнiх лицтв та орга- нiзацiй				
А	Б	В	Г	Д	Е	Ж	З	И	К	Л	
ДОНЕЦЬКА ОБЛАСТЬ	14	389	1763463	172363	507953	195307	-	184	102764	575171	1767060
МІСТА ОБЛАСТНОГО ПІДПОРЯДКУВАННЯ											
ДОНЕЦЬКА ОБЛАСТЬ	100	369	1763463	164181	503373	193007	-	168	102823	568974	1767052
М. ДОНЕЦЬК	101	105	22	35362	338101	116625	-	-	51079	322374	32
М. АВАЗ'ЮКА	102	4	-	8627	-	-	-	159	-	8468	-
М. АРТЕМУСЬК	103	12	-	5074	24242	24242	-	-	320	26976	-
М. ГОРЛЮКА	106	50	119186	33835	1401	-	-	-	45483	30754	77985
М. БЕБЕЛЬЧЕ	109	3	120234	4689	6340	5450	-	-	63	1791	131409
М. ВЕРЖАНСЬК	112	4	-	618	-	-	-	-	57	561	-
М. ДІМІТРІЙ	113	2	-	26	-	-	-	-	19	7	-
М. ДОБРОВОЛЯ	115	12	-	19781	-	-	-	-	20	19761	-
М. ДОКУЧАЄВСЬК	116	1	-	967	-	-	-	-	-	967	-
М. ДРУЖУВКА	117	3	1462682	137	22775	22775	-	-	15	120	1485459
М. ЗНАУЧІВЕ	120	11	-	195	-	-	-	-	20	175	-
М. ЖАНЮКА	121	3	3798	139	4871	3467	-	-	-	8788	20
М. НАУЗУВІЛЬ	123	12	45	17821	-	-	-	-	359	12507	-
М. КУРОВСЬКЕ	125	1	-	61	-	-	-	-	-	61	-
М. КОСТЯНТИНІВКА	126	6	-	211	-	-	-	-	-	211	-
М. КРАМАТОРСЬК	129	20	7	8095	66939	-	-	-	1985	73036	-
М. КРАСНОДІВАНСЬК	132	11	46	8427	-	-	-	-	50	8423	-
М. МЯКУ'ВКА	135	26	6	5093	-	-	-	-	1225	3874	-
М. НЕВІТРОВКА	136	4	4318	1841	4991	4787	-	-	101	273	10876
М. СЕДІВІВЕ	138	16	382	6274	400	-	-	4	113	6688	331
М. СЛОВ'ЯНСЬК	141	8	-	1313	9	3	-	-	180	1142	-
М. СЮЖНЕ	144	9	-	290	-	-	-	-	200	84	6
М. ТОРЕЗ	147	16	1	7648	4910	1000	-	-	297	1261	1
М. ВУГЛЕДАР	148	3	42238	864	7564	7564	-	-	691	173	49842
М. ХАРЦІВСЬК	150	11	10458	1297	6119	4049	-	5	25	6703	11141

М. ШАХТАРСЬК	153	12	-	279	-	-	-	-	167	112	-
М. ЯСИНУВАТА	153	4	-	217	-	-	-	-	154	12774	-
РАЙОН ДОНЕЦЬКОЇ ОБЛАСТІ	200	20	-	8182	12711	3045	-	16	141	14197	8
АНДРСЬКОЇ ВІСЬКИ РАЙОН	206	6	-	114	6180	2500	-	-	73	39	-
АРТЕМУСЬКИЙ РАЙОН	209	3	-	207	-	-	-	-	22	185	-
ДІБРОВИЦЬКИЙ РАЙОН	220	2	-	53	-	-	-	-	41	12	-
КРАСНОАРМІЙСЬКИЙ РАЙОН	227	1	-	6	-	-	-	6	-	-	-
МАР'ІНСЬКИЙ РАЙОН	233	1	-	2	-	-	-	-	-	2	-
ПЕРШОТРАВЕЦЬКИЙ РАЙОН	239	2	-	4930	6180	2500	-	-	-	11110	-
СТАРОБЕЖЕВСЬКИЙ РАЙОН	245	1	-	2739	-	-	-	-	-	2739	-
ТЕЛІМАНУСЬКИЙ РАЙОН	248	2	-	33	-	-	-	10	-	15	8
ШАХТАРСЬКИЙ РАЙОН	252	2	-	3	-	-	-	-	3	-	-

- 2 -

(продовження)

Таблиця 2а.

УТВОРЕННЯ, ВИКОРИСТАННЯ І ПОСТАВКА ВТОРИННОЇ Сировини у ВИХОДУВ ВИРІШЕННЯ

за 2005 рік

ІМЕНА РАЙОНІВ	Невживаність на початок звітного періоду		Утворення на свідомі		Використання на свідомі		Поставка в вторинну сировину		Виходи з вторинної сировини		Виходи з первинної сировини	
	на початок звітного періоду	на кінець звітного періоду	всього	в тому числі: з вторинної сировини	всього	в тому числі: з вторинної сировини	всього	в тому числі: з вторинної сировини	всього	в тому числі: з вторинної сировини	всього	в тому числі: з вторинної сировини
А	5	8	1	2	3	4	5	6	7	11	15	16
ЯСИНУВАТСЬКИЙ РАЙОН	255	1	-	-	-	-	-	-	-	-	-	95

Таблица 26.

УТВЕРЖДЕНА, ВИКОРИСТАНА У ПОСТАВКУ ВІДПОВІДНО СІМВІЛНИ У ВІДКРИТІ ВИРОБНИЦТВА  
за 2005 рік

Код	Кількість	Вид	Вид		Вид		Вид		Вид		Вид		Вид
			на виробництво	на виробництво	на виробництво	на виробництво	на виробництво	на виробництво	на виробництво	на виробництво			
А	Б	В	Г	Д	Е	Ж	З	И	К	Л	М	Н	О
ДОНЕЦЬКА ОБЛАСТЬ	14	389	184	-	-	163	102784	57400	-	-	-	-	-
МУСТА БЕЛАСЬКО	100	369	168	-	-	163	102803	57259	-	-	-	-	-
ПУДІРІАКУВАННЯ	101	105	-	-	-	-	51079	51079	-	-	-	-	-
ДОНЕЦЬКО ОБЛАСТЬ	102	4	159	-	-	159	-	-	-	-	-	-	-
М. АВАД'ЄВА	103	12	-	-	-	-	320	320	-	-	-	-	-
М. АРТЕМУСЬК	106	50	-	-	-	-	45683	119	-	-	-	-	-
М. ГОРДУВА	109	3	-	-	-	-	63	63	-	-	-	-	-
М. АЕБАВЦЕВ	112	4	-	-	-	-	57	57	-	-	-	-	-
М. АЗЕРЖИНСЬК	113	2	-	-	-	-	19	19	-	-	-	-	-
М. АМІТРОВ	115	12	-	-	-	-	20	20	-	-	-	-	-
М. АБСРІВЛЯ	116	1	-	-	-	-	-	-	-	-	-	-	-
М. ДОКУЧАЄВЬ	117	3	-	-	-	-	15	15	-	-	-	-	-
М. АРУЖКІВКА	120	11	-	-	-	-	20	20	-	-	-	-	-
М. ІНАКІВІ	121	3	-	-	-	-	-	-	-	-	-	-	-
М. ЖВАНІВКА	123	12	-	-	-	-	359	359	-	-	-	-	-
М. МАНУПІЛЬ	125	1	-	-	-	-	-	-	-	-	-	-	-
М. КУРІВСЬКЕ	126	6	-	-	-	-	-	-	-	-	-	-	-
М. КОСТАНТИНІВКА	129	20	-	-	-	-	-	-	-	-	-	-	-
М. КРАМАТОРСЬК	132	11	-	-	-	-	1985	1985	-	-	-	-	-
М. КРАСНОАРМІЙСЬК	135	26	-	-	-	-	1725	1725	-	-	-	-	-
М. МАЛОДІВКА	136	4	-	-	-	-	101	101	-	-	-	-	-
М. НОВОГОРОДІВКА	138	16	4	-	-	4	113	113	-	-	-	-	-
М. СЕЛІЩЕ	141	8	-	-	-	-	180	180	-	-	-	-	-
М. СІВІР'ЯНСЬК	144	9	-	-	-	-	200	200	-	-	-	-	-
М. СІВІЖЕ	147	16	-	-	-	-	297	297	-	-	-	-	-
М. ТОРЕЗ	148	3	-	-	-	-	691	691	-	-	-	-	-
М. ВУГЛЕДАР													

М. УАРЦЫЗЬК	150	11	5	-	-	25	75	-
М. ШХАТАРСЬК	153	12	-	-	-	167	167	-
М. ЯСНУВАТА	155	4	-	-	-	154	154	-
РАЙОН ДОНЕЦЬКО* ОБЛАСТІ	200	20	16	-	-	141	141	-
АНДРОУСЬСЬКИЙ РАЙОН	206	5	-	-	-	75	75	-
АРТЕНУСЬКИЙ РАЙОН	209	3	-	-	-	22	22	-
ДОБРЮПІЛЬСЬКИЙ РАЙОН	220	2	-	-	-	41	41	-
КРАСНОАРМЬСЬКИЙ РАЙОН	227	1	6	-	-	-	-	-
МАР'ІНЬСЬКИЙ РАЙОН	233	1	-	-	-	-	-	-
ПЕРШОТРАВЕРІЙ РАЙОН	239	2	-	-	-	-	-	-
СТАРОВІСЬСЬКИЙ РАЙОН	243	1	-	-	-	-	-	-
ТЕДІЯНІУСЬКИЙ РАЙОН	248	2	10	-	-	-	-	-

Таблиця 26. УТВОРЕННЯ ВИКРИСТАННЯ У ПОСТАВКУ ВТОРИННО\* СИРВИНИ У ВИХОДІВ ВИРОБНИЦТВА (ПРОДОВЖЕННЯ)

- 2 -

УТВОРЕННЯ ВИКРИСТАННЯ У ПОСТАВКУ ВТОРИННО\* СИРВИНИ У ВИХОДІВ ВИРОБНИЦТВА  
за 2005 рік

Код	Кількість	Використання		Використання		Використання		Використання		Використання		Використання	
		тако	всього	на виробництво	на інші про-дукційні цілі	на виробництво	на інші про-дукційні цілі	на виробництво	на інші про-дукційні цілі	на виробництво	на інші про-дукційні цілі	на виробництво	на інші про-дукційні цілі
Б	В	7	8	9	10	11	12	13	14	15	16	17	18
А	Б	В	7	8	9	10	11	12	13	14	15	16	17
ШХАТАРСЬКИЙ РАЙОН	252	2	-	-	-	3	-	-	-	-	-	-	-
ЯСНУВАТСЬКИЙ РАЙОН	255	1	-	-	-	-	-	-	-	-	-	-	-

Код ЄДРПОУ 0 5 4 4 8 8 6 3

Державне статистичне спостереження

Конфіденційність статистичної інформації забезпечується статтею 21 Закону України "Про державну статистику"

Порушення порядку подання або використання даних державних статистичних спостережень тягне за собою відповідальність, яка встановлена статтею 186<sup>а</sup> Кодексу України про адміністративні правопорушення

ЗВІТ ПРО УТВОРЕННЯ, ВИКОРИСТАННЯ І ПОСТАВКУ  
ВТОРИННОЇ СИРОВИНИ І ВІДХОДІВ ВИРОБНИЦТВА  
за січень - березень 2005 року

Подають:	Терміни подання
Підприємства - юридичні особи, установи, організації та їх відокремлені підрозділи незалежно від виду економічної діяльності, форми власності, господарювання, у яких вторинна сировина та металобрухт утворюються, використовуються або здійснюється їх поставка, а також підприємства і організації, які здійснюють лісозаводи, деревообробку - окрему державної статистики за місцезнаходженням	на 10 день після звітного періоду

Форма №14-мп  
ЗАТВЕРДЖЕНО  
Наказ Держкомстату України  
14.10.2004 р. № 560

Піврічна (і півріччя, рік)  
Поштова

Найменування організації - складача інформації <i>СП "Агроевексхолмуніспейтрис"</i>						
Поштова адреса <i>ул. Советская, 218</i>						
Коди організації - складача						
за ЄДРПОУ	території (КОАТУУ)	виду економічної діяльності (КВЕД)	форми власності (КФВ)	організаційно-правової форми господарювання (КОПФГ)	міністерства, іншого центрального органу, якому підпорядкована організація - складача інформації (КОДУ)*	
1	2	3	4	5	6	7
05448863	1440300000	90.00.1	32	150		

\* Тільки для підприємств державного сектору.

Номенклатура вторинної сировини та відходів виробництва (для складання розділу I)

Код	Найменування та одиниці виміру	Код	Найменування та одиниці виміру	Код	Найменування та одиниці виміру
001	Відходи паперу та картону, тонн	022	Відходи залізовмісні, тонн	038	Біогаз, т у.п.
060	з них використана упаковка паперова та картонна, тонн	023	Відходи вуглевидобутку і вуглезабагачення - всього, тонн	039	Породи розкривні, попутні скельні та інші для виробництва щебеню, куб.м
002	Сировина полімерна вторинна, тонн	024	Відходи вуглевидобутку і вуглезабагачення для виробництва будівельних матеріалів, тонн	040	Породи розкривні, попутні скельні та інші для виробництва відсіву кам'яного рядового, куб.м
003	Матеріали текстильні вторинні, тонн	025	Відходи збагачення поліметалічних руд для виробництва недогарків ртутного виробництва, куб.м	041	Породи розкривні, попутні скельні та інші для виробництва піску закладного, тонн
004	Відходи шкіряні, тонн	026	Відходи збагачення поліметалічних руд для виробництва піску скляного, тонн	042	Породи розкривні, попутні скельні для будівництва гідропоруд та інших робіт, куб.м
005	Шини зношені, тонн	027	Відходи збагачення поліметалічних руд для виробництва піску будівельного, тонн	043	Глини бентонітові для виробництва керамзиту, тонн
006	Скляний пошульний, тонн	028	Відходи збагачення поліметалічних руд для виробництва піску формового, тонн	044	Вичавки виноградні (сіри), тонн
007	Фосфогіпс, тонн	029	Відходи будівельного виробництва - бетон і залізобетон, куб.м	045	Вичавки яблучні (сіри), тонн
008	Недогарки піритні, тонн	030	Відходи вапнякові, тонн	046	Кісточки плодів, тонн
009	Шлаки доменного виробництва, тонн	031	Відходи вапняково-сірчані, тонн	047	Костриця луб'яних волокон, тонн
010	Шлаки сталеплавильного виробництва, тонн	032	Відходи вапняково-магнієві, тонн	048	Жом буряковий, тонн
011	Шлаки феросплавного виробництва, тонн	033	Відходи крейди, тонн	049	Барда мелясна післярідждова, тонн
012	Шлаки нікелевого виробництва, тонн	034	Відходи тверді побутові, тонн	050	Барда зернокартопляна, тонн
013	Шлаки ливарного виробництва, тонн	035	Канати сталеві відпрацьовані, тонн	051	Дефекат, тонн
014	Зола і золашлакові відходи теплових електростанцій та інших спалювальних установок, тонн	036	Суміші формові відпрацьовані, тонн	052	Лушпиння соняшникове, тонн
015	із загальної кількості золи і золашлакових відходів теплових електростанцій - суха і мокра, тонн	037	Шлами червоної, тонн	053	Сироватка молочна - товарна, тонн
016	Лігнін (абсолютно сухий), тонн			054	Дробина пивна, тонн
017	Купорос залізний, тонн			055	Відходи деревини, щільн.куб.м
018	Суспензії дистилерні, тонн			056	з них тирса, щільн.куб.м
019	Кислота сірчана гідролізна, тонн			057	Гумові відходи, тонн
020	Відходи графітовмісні, тонн			058	Зернові відходи, тонн
021	Відходи титано-магнієвого виробництва, тонн				Стрижні початків кукурудзи, тонн





**Розділ II. Утворення, використання**

Найменування брухту і відходів	Код рядка	Наявність на початок звітного періоду (у тому числі давальницького брухту і відходів)	Утворилося (поточний вихід) за звітний період з початку року	Одержано брухту і відходів зі сторони всього	у тому числі:				
					від суб'єктів господарської діяльності, що не мають ліцензії на діяльність з брухтом і відходами	від суб'єктів господарської діяльності, що мають ліцензії на діяльність з брухтом і відходами	від населення	як імпорт	давальницького брухту і відходів
A	B	1	2	3	4	5	6	7	8
Сталевий брухт і відходи (без злиwkів для переплавлення, одержаних із брухту), тонн	061								
у т.ч. легований, тонн	065								
Злиwки для переплавлення (шихтові злиwки), одержані із брухту	066								
Інші види брухту і відходів чорних металів, тонн	070								
Брухт і відходи: Алюмінієві, кг	071								
Мідні, кг	072								
Латунні, кг	073								
Бронзові, кг	074								
Свинцеві, кг	075								
Цинкові, кг	076								
Олов'яні, кг	077								
Нікелеві, кг	078								
Титанові, кг	079								
Кобальтові, кг	080								
Магнієві, кг	081								
Мідно-нікелевих сплавів, кг	082								
Інші види брухту і відходів кольорових металів, кг	090								

**га поставка брухту і відходів чорних та кольорових металів**

Код рядка	Використано всього	у тому числі:				Поставлено (продано) всього	у тому числі:				Наявність на кінець звітного періоду (у тому числі давальницького брухту і відходів)
		на власне металургійне виробництво	на інші виробничо-технічні цілі	на ремонтно-експлуатаційні потреби	давальницького брухту і відходів		металургійним підприємствам, спеціалізованим металургійним переробним підприємствам	іншим суб'єктам господарської діяльності з металобрухтом	на експорт	давальницького брухту і відходів	
Б	9	10	11	12	13	14	15	16	17	18	19
061											
065											
066											
070											
071											
072											
073											
074											
075											
076											
077											
078											
079											
080											
081											
082											
090											

Кількість підприємств (організацій), які знаходяться на самостійному балансі, включених до звіту (код 199) \_\_\_\_\_

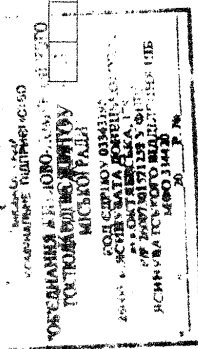
«10» лютого 2006 р.

Греженюк 6-4-98  
прізвище і № телефону виконавця

Керівник Толєков А. В.  
підпис, прізвище, ініціали

Головний бухгалтер Гонимко Т. А.  
підпис, прізвище, ініціали

**Приложение 2 Форма № 1- задолженность (ЖКХ) «Отчёт об оплате населением жилищно-коммунальных услуг и электроэнергии»**



**Державне статистичне спостереження**

Конфіденційність статистичної інформації забезпечується ст. 21 Закону України «Про державну статистику»

Порушення порядку подання або використання даних державних статистичних спостережень тягне за собою відповідальність, яка встановлена статтею 1863 Кодексу України про адміністративні правопорушення

**Про оплату населенням житлово-комунальних послуг та електроенергії**

за вересень 2006 року

Подать:	Терміни подання
Підприємства, організації та установи всіх форм власності, ЖЕКи, житлово-будівельні та житлові кооперативи, які мають на балансі та експлуатують житловий фонд та організації, які надають населенню комунальні послуги - органу державної статистики за місцезнаходженням	Не пізніше 15 числа після звітного періоду

Форма № 1 – заборгованість (ЖКТ)

ЗАТВЕРДЖЕНО  
 Наказ Держкомстату України  
 15.10. 2003 р. № 346

Поштова - місячна станом на 10 число

*вн. орачч. рсс*

Найменування організації – складача інформації		Коди організації – складача				
за ЄДРПОУ	території (КОАТУУ)	виду економічної діяльності (КВЕД)	форми власності (КФВ)	організаційно-правової форми господарювання (КОПФГ)	міністерства, іншого центрального органу, якому підпорядкована організація – складач інформації (КОДУ)*	
1	2	3	4	5	6	7
0388385	1443	9021	22	150	01008	

Найменування організації – складача інформації: *Донецька обл. Сесійна залу, ву. Жовтєва, 10А*

Поштова адреса: *Донецька обл. Сесійна залу, ву. Жовтєва, 10А*

\* Тільки для підприємств державного сектору.

I. Житлово-комунальні платежі

Найменування	№ рядка	Заборогованість населення на початок звітного місяця, гривень	Нараховано населенню до сплати у звітному місяці, гривень	Сплачено населенням у звітному місяці, гривень	Заборогованість населення на кінець звітного місяця, гривень	Кількість особових рахунків, одиниць			
						всього	з них мають заборгованість	у т.ч. з і більше місяців	7
A	B	1	2	3	4=1+2-3	5	6	7	
Житлово-комунальні платежі - всього	01	882686	231057	204249	1024334	X	X	X	
в тому числі:									
Квартирна плата	02	848099	198846	188880	863865	10059	8044	2391	
Водопостачання	03								
Водовідведення	04								
Підігрів води	05								
Опалення	06								
Газопостачання	07								
Вивіз сміття	08	134524	31411	25469	160469	14628	10500	150	
Крім того:		Артемівськ	26201	3176	4810	17300	4210	3	по м. Артемівськ 03.02.06
Електроенергія	09		X						

II. Стан погашення реструктуризованої заборгованості за житлово-комунальні послуги

Найменування	№ рядка	Всього з початку року	у тому числі за звітний місяць
A	B		
Кількість укладених договорів щодо погашення реструктуризованої заборгованості (одиниць)	10	85	22
Сума, на яку укладені договори, в частині платежів із погашення реструктуризованої заборгованості (гривень)	11	31282	11323
Сума внесених платежів із погашення реструктуризованої заборгованості (гривень)	12	8489	2885



«15» травня 2006 р.  
 Виконавець Семько Р.Н. Коваленко С.З.  
 Телефон 6-80-44; 2-18-17  
 Держаналітиформ. Замовл. № 10. Тираж 554899.

**Приложение 3 Форма «Налоговый расчёт сбора за загрязнение окружающей природной среды»**

Відмітка про одержання  
(штамп органу державної  
податкової служби)

УЗГОДЖЕНО  
Рішення комітету Верховної  
Ради України з питань фінансів і  
банківської діяльності  
01.03.2005 №06-10/10-187

Голова Комітету С.В.Буряк

ЗАТВЕРДЖЕНО  
Наказ Державної податкової  
адміністрації України

17.03.2005 № 111  
Генерально-Міська Міжрайонна  
Дієвша Дієвша Дієвша Дієвша  
Інспекція  
20.12.2005 р. № 5871  
ОТРИМАНО  
Вх. №  
" 05 ТРА 2006 р.

1	Податковий розрахунок збору за забруднення навколишнього природного середовища	<input checked="" type="checkbox"/> звітний
		<input type="checkbox"/> новий звітний
		<input type="checkbox"/> уточнюючий

2	Наростаючим підсумком за	I квартал	<input checked="" type="checkbox"/>	півріччя		9 місяців		рік		2	0	0	6	року
---	--------------------------	-----------	-------------------------------------	----------	--	-----------	--	-----	--	---	---	---	---	------

Тривалість базового податкового (звітного) періоду зазначається позначкою "х"

3	Повна назва (прізвище) платника* КП "Коммунтранс"	<input checked="" type="checkbox"/> юридична особа та її відокремлені підрозділи
		<input type="checkbox"/> фізична особа - підприємець

4	Ідентифікаційний код за ЄДРПОУ або ідентифікаційний номер з ДРФО	3	2	4	4	2	3	1	6		
	Код виду економічної діяльності (КВЕД)	9	0	.	0	0	.	3			

5	Код органу місцевого самоврядування за місцем податкової реєстрації платника за КОАТУУ	1	4	1	3	5	3	6	9	0	0
---	---	---	---	---	---	---	---	---	---	---	---

6	Місцезнаходження платника	Поштовий індекс	8	6	1	3	0
	86130, м.Макеевка, Щорса, б.1	Міжміський код					
	Електронна адреса**	Телефон	5	2	3	5	9
		Факс**					

7	До державної податкової інспекції (адміністрації) в ЦЕНТРАЛЬНО-МІСЬКА МІЖРАЙОННА ДПІ М.МАКІВКА
---	---

\* При зазначенні повної назви платника дозволяється скорочення його організаційно-правової форми діяльності (ТОВ, ЗАТ, ВАТ тощо).

\*\* Зазначенням платника.

32442316

354126656

Назви забруднюючих речовин, види пального та їх технологічні ознаки (1)	Фактичні обсяги викидів, використаного пального, скидів, розміщення відходів, тонн (одиниць (2))	Нормативи збору, згідно з додатком 1 до Порядку встановлення нормативів збору, затвердженого постановою КМУ від 01.03.99 №303 грн./т (грн./1одиницю (2))	Коефіцієнт, установленний в останньому абзаці додатка 1 до Порядку встановлення нормативів збору, затвердженого постановою КМУ від 01.03.99 № 303	Коригуючі коефіцієнти (коефіцієнти) до нормативів збору		Ліміти скидів розміщення відходів, тонн (одиниць (2))	Суми збору, обчисленого в межах ліміту, грн. коп. к. 2 або к. 7 (якщо к. 2 > к. 7) х к. 3 х к. 4 х к. 5 х к. 6	Суми збору, обчисленого за понадлімітні обсяги, грн. коп. якщо к.2 > к.7 (к.2- к.7) х к.3 х к.4 х к.5 к.6 х 5	За суму збору, грн. коп. к.2 х к.3 х к.4 х к.5 х к.6 (для р.1 і р.2) та к.8 + к.9 (для р.3 і р.4)
1	2	3	4	5	6	7	8	9	10
<b>1. нараховано збору за викиди стаціонарними джерелами забруднення, усього (3)</b>									<b>15,77</b>
Вплив сполук 0.01-0.1	0,001500	80,0000	2,373	1,35	1,25	X	X	X	0,48
Сварочная аэрозоль	0,002600	572,0000	2,373	1,35	1,25	X	X	X	5,96
Свинец	0,000020	3'390,0000	2,373	1,35	1,25	X	X	X	0,27
Вплив сполук 0.1-більше 10 мг/куб.м	0,249000	3,0000	2,373	1,35	1,25	X	X	X	2,99
Марганець та його сполуки	0,000010	633,0000	2,373	1,35	1,25	X	X	X	0,03
Азоту оксиди	0,000050	80,0000	2,373	1,35	1,25	X	X	X	0,02
Взвешенные частицы	0,406000	3,0000	2,373	1,35	1,25	X	X	X	4,88
Азоту оксиди	0,000800	80,0000	2,373	1,35	1,25	X	X	X	0,28
Вуглецю окис	0,073000	3,0000	2,373	1,35	1,25	X	X	X	0,88
<b>2. нараховано збору за викиди пересувними джерелами забруднення, усього (3)</b>									<b>658,32</b>
Бензин неэтилированный	21,100000	4,5000	2,373	1,35	1,25	X	X	X	380,22
Дизельне пальне	2,700000	4,5000	2,373	1,35	1,25	X	X	X	48,65
Стиснений природний газ	19,100000	3,0000	2,373	1,35	1,25	X	X	X	229,45
<b>3. нараховано збору за скиди у водні об'єкти, усього (3)</b>									<b>-</b>
									<b>-</b>
									<b>-</b>
<b>4. нараховано збору за розміщення відходів, усього (3)</b>									<b>26,65</b>
Отходы электродов	0,004000	0,3000	2,373	3,00	1,00	-	-	0,04	0,04
Аккумуляторы	0,015000	3,0000	2,373	3,00	1,00	-	-	1,60	1,60
Отходы красок	0,003880	0,7500	2,373	3,00	1,00	-	-	0,10	0,10
Шлак от мойки машин	1,300000	3,0000	2,373	3,00	1,00	-	-	138,82	138,82
IV кл. небезпеки відходів - малонебезпечні, в т.ч нетоксичні відходи гір/доб пром	4,160000	0,3000	2,373	3,00	3,00	4,160000	26,65	-	26,65
Автошини	0,630000	0,3000	2,373	3,00	1,00	-	-	6,73	6,73
<b>5. нараховано збору з початку року, усього (р.1.+ р.2 + р.3 + р.4)</b>									<b>848,03</b>
<b>6. нараховано збору за попередній звітний період (квартал, півріччя, 9 місяців), усього</b>									<b>-</b>
<b>7. нараховано збору за звітний квартал, усього (р.5 - р.6)</b>									<b>848,03</b>
<b>8. нараховано збору за даними раніше поданого податкового розрахунку, що уточнюється, усього (р.7 розрахунку, що уточнюється) (4)</b>									<b>-</b>
<b>9. Сума збору (недоплата), яка збільшує податкове зобов'язання у зв'язку з виправленням помилки (р.7-р.8) або (р.9 або сума р.9 додатку(ків)) (5)</b>									<b>-</b>
<b>10. Сума збору, яка зменшує податкові зобов'язання у зв'язку з виправленням помилки (р. 8 - р. 7) або (р.10 або сума р.10 додатку(ків)) (5)</b>									<b>-</b>
<b>11. Сума штрафу (нараховується платником самостійно відповідно до пункту 17.2 статті 17 Закону України</b>									<b>-</b>

32442316

354126656

Зазначаються: клас небезпечності, орієнтовно-безпечний рівень впливу сполук (мг/куб. метрів), концентрація забруднюючих речовин (мг/літр), клас безпеки відходів та рівень небезпечності відходів (табл.1.2, п.8, 1.9 додатка 1 до постанови Кабінету Міністрів України від 01.03.99 №303 "Про затвердження Порядку ановлення нормативів збору за забруднення навколишнього природного середовища і стягнення цього збору").

- 2) Для обладнання та приладів, що містять ртуть, елементи з іонізуючим випромінюванням, люмінесцентних ламп.
- 3) За потреби кількість рядків розділів може бути збільшена.
- 4) Заповнюються у разі подання уточнюючого розрахунку, що містить виправлені показники.
- 5) Заповнюються у разі подання уточнюючого розрахунку, що містить виправлені показники, та у разі зазначення уточнених показників у складі звітнього або нового звітнього розрахунку за будь-який наступний податковий період, протягом якого платником були самостійно виявлені помилки
- 6) Заповнюються у разі зазначення уточнених показників у складі звітнього або нового звітнього розрахунку за будь-який наступний податковий період, протягом якого платником були самостійно виявлені помилки.

Відповідно до підпункту "б" пункту 17.2 статті 17 Закону України "Про порядок погашення зобов'язань платників податків перед бюджетами та державними цільовими фондами" до цього податкового розрахунку додається(ються) додаток(ки) щодо перерахунку податкового зобов'язання збору за забруднення навколишнього природного середовища за минулий період

Звітний період \_\_\_\_\_ року

Інформація, наведена в розрахунку, додатках, поясненнях (розкриттях), є достовірною.

Дата заповнення розрахунку (дд.мм.рррр)

2 1 . 0 4 . 2 0 0 6

Керівник або  
підприємець

М.П.

(підпис)

Лебедь Александр Николаевич

(ініціали та прізвище)

Головний бухгалтер

(підпис)

Садовская Рита Григорьевна

(ініціали та прізвище)

Ця частина розрахунку заповнюється посадовими особами органу державної податкової служби

Відмітка про внесення даних до електронної бази податкової звітності " ____ " _____ 20__ р.	
(посадова особа органу державної податкової служби)	
3а	За результатами камеральної перевірки розрахунку (потрібно позначити)
порушень (помилко) не виявлено	Складено акт від " ____ " _____ 20__ р. № _____
" ____ " _____ 20__ р. _____ (посадова особа органу державної податкової служби (підпис, прізвище))	

32442316

354126656

***Приложение 4 Табличный материал формы отчетности №1 - ТБО «Отчёт об обращении с твёрдыми бытовыми отходами»***

**Розділ 1. Збирання та перевезення твердих побутових відходів (ТПВ)**

Тверді побутові відходи та їх компоненти, які збираються роздільно	Номер рядка	Обсяги збирання		Обсяги перевезення - всього		у тому числі на:										
						заготівельні пункти вторинної сировини		сміттєпереробні підприємства		ділянки компостування		сміттєспалювальні заводи		полігони (звалища)		
		м <sup>3</sup>	т	м <sup>3</sup>	т	м <sup>3</sup>	т	м <sup>3</sup>	т	м <sup>3</sup>	т	м <sup>3</sup>	т	м <sup>3</sup>	т	
А	Б	1	2	3	4	5	6	7	8	9	10	11	12	13	14	
Змішані ТПВ	01															
Великогабаритні ТПВ	02															
Макулатура (картон, папір)	03															
Полімери (плівка, пакети, ПЕТ пляшки і коробки, пластмаса тощо)	04															
Упаковка Тетра Пак та інша (комбінована, багатощарова)	05															
Метали (чорні, кольорові)	06															
Скло (склотара, склобій)	07															
Текстиль (синтетичний, натуральний, змішаний)	08															
Органічні компоненти, які здатні до біологічного розкладання (харчові відходи, відходи рослинного походження тощо)	09															
Електричне та електронне обладнання	10															
Небезпечні компоненти	11															
Інші	12															
<b>Всього</b>	13															

**Розділ 2. Перероблення та/або утилізація твердих побутових відходів (ТПВ)**

Тверді побутові відходи та їх компоненти, які перероблюються та/або утилізуються на об'єктах поводження з ТПВ	Номер рядка	Обсяги надходження на перероблення та/або утилізацію		Обсяги відходів після сортування та відібраних сировинно цінних компонентів		Вироблено енергії		Обсяги неперероблюваного-го, залишку-всього			У тому числі, який перевезено на:		
		М <sup>3</sup>	Т	М <sup>3</sup>	Т	електрично ї, кВт	теплової, ккал	М <sup>3</sup>	Т	М <sup>3</sup>	Т	СМІТТЄСПАЛЮВАЛЬНИ Й ЗАВОД (УСТАНОВКУ)	полігон (звалище) для захоронення
A	Б	1	2	3	4	5	6	7	8	9	10	11	12
Змішані ТПВ	01												
Великогабаритні ТПВ	02												
Макулатура (картон, папір)	03												
Полімери (плівка, пакети, ПЕТ пляшки і коробки, пластмаса тощо)	04												
Упаковка Тетра Пак та інша (комбінована, багатощарова)	05												
Метали (чорні, кольорові)	06												
Скло (склотара, скlobій)	07												
Текстиль (синтетичний, натуральний, змішаний)	08												
Органічні компоненти, які здатні до біологічного розкладання (харчові відходи, відходи рослинного походження тощо)	09												
Електричне та електронне обладнання	10												
Небезпечні компоненти	11												



### Розділ 3. Захоронення твердих побутових відходів (ТПВ) на полігонах (звалищах)

Тверді побутові відходи та їх компоненти, які захоронюються на об'єктах поводження з ТПВ	Номер рядка	Обсяги захоронення на полігоні (звалищі) – всього		у тому числі:			
				від початку експлуатації полігону (звалища)		за звітний період	
		м <sup>3</sup>	т	м <sup>3</sup>	т	м <sup>3</sup>	т
А	Б	1	2	3	4	5	6
Змішані ТПВ	01						
Великогабаритні ТПВ	02						
Неперероблюваний залишок (несортований, піролізний, золошлаковий тощо)	03						
Відходи зеленого господарства	04						
Вуличний змет	05						
Будівельні відходи	06						
Промислові відходи 3 класу небезпеки	07						
Промислові відходи 4 класу небезпеки	08						
Інші	09						
<b>Всього</b>	10						

## Розділ 4. Моніторинг поводження з ТПВ

Найменування показників	Номер рядка	Одиниця виміру	Кількість
A	Б	В	1
Загальна кількість полігонів та звалищ, всього, у тому числі: - перевантажених - які не відповідають нормам екобезпеки	01	одиниць	
Закриті полігони та звалища, які не діють - кількість - площа	02	одиниць га	
Загальна площа полігонів та звалищ, всього, у тому числі: - перевантажених - які не відповідають нормам екобезпеки	03	га	
Потреба у нових полігонах - кількість - площа	04	одиниць га	
Кількість твердих побутових відходів, зібраних та перевезених підприємствами, всього, з них: - комунальними - з часткою комунальної власності - приватними;	05	млн. м <sup>3</sup>	
Процент охоплення населення послугами зі збирання ТПВ	06	%	
Кількість твердих побутових відходів, захоронених на полігонах та звалищах, всього, з них: - комунальних - з часткою приватної власності - приватних	07	млн. м <sup>3</sup>	
Кількість підприємств та чисельність працюючих у сфері поводження з твердими побутовими відходами (ТПВ), всього, з них: - комунальні - з часткою комунальної власності - приватні	08	од./чол.	
Кількість сміттевозів на підприємствах, всього, з них: - комунальних	09	одиниць	

А	Б	В	1
<ul style="list-style-type: none"> <li>- з часткою комунальної власності</li> <li>- приватних</li> </ul>			
Зношеність спецавтотранспорту	10	%	
Паспортизація полігонів і звалищ: <ul style="list-style-type: none"> <li>- потреба</li> <li>- фактично паспортизовано у звітному періоді</li> </ul>	11	одиниць	
Загальна кількість полігонів і сміттєзвалищ, які підлягають рекультивації: <ul style="list-style-type: none"> <li>- потреба</li> <li>- фактично рекультивовано у звітному періоді</li> </ul>	12	одиниць	
Загальна кількість полігонів і сміттєзвалищ, які підлягають санації: <ul style="list-style-type: none"> <li>- потреба</li> <li>- фактично сановано у звітному періоді</li> </ul>	13	одиниць	
Несанкціоновані сміттєзвалища <ul style="list-style-type: none"> <li>- кількість</li> <li>- площа</li> <li>- орієнтовні обсяги ТПВ</li> </ul> з них ліквідовані у звітному періоді: <ul style="list-style-type: none"> <li>- кількість</li> <li>- площа</li> <li>- орієнтовні обсяги ТПВ</li> </ul>	14	одиниць га млн. м <sup>3</sup> одиниць га млн. м <sup>3</sup>	
Кошти спрямовані на розвиток сфери поводження з ТПВ: <ul style="list-style-type: none"> <li>- будівництво нових полігонів</li> <li>- реконструкцію полігонів</li> <li>- оновлення парку спецавтотранспорту</li> <li>- оновлення контейнерного парку</li> <li>- інші витрати</li> </ul>	15	тис. грн.	
Джерела фінансування, спрямовані на розвиток сфери поводження з ТПВ: <ul style="list-style-type: none"> <li>- державний бюджет</li> <li>- місцевий бюджет</li> <li>- кредити</li> <li>- інші джерела фінансування</li> </ul>	16	тис. грн.	
Дотація з бюджету: <ul style="list-style-type: none"> <li>- за розрахунками підприємства</li> <li>- у межах ліміту, затвердженого бюджетом</li> <li>- фактично одержана</li> </ul>	17	тис. грн.	
Сума пільг населенню за розрахунками підприємств: <ul style="list-style-type: none"> <li>- з неї фактично відшкодовано</li> <li>- % відшкодування</li> </ul>	18	тис. грн. %	

А	Б	В	1	
Кредиторська заборгованість, всього, у тому числі: - з оплати праці	19	тис. грн.		
Дебіторська заборгованість, всього у тому числі: - населення - бюджетних організацій, з них: - державного бюджету - місцевих бюджетів	20	тис. грн.		
Обсяг реалізації послуг, всього без ПДВ, у тому числі: - населенню - сума нарахованих субсидій - бюджетних організацій, з них: - державного бюджету - місцевих бюджетів	21	тис. грн.		
Обсяг сплачених послуг, всього без ПДВ у тому числі: - населенням - фактично одержаними субсидіями - бюджетних організацій, з них: - державного бюджету - місцевих бюджетів	22	тис. грн.		
Середній затверджений тариф на поводження з ТПВ (включає всі витрати на збирання, перевезення, перероблення, утилізацію, захоронення):  - для населення - для бюджетних організацій - для інших споживачів послуг	23	грн./ м <sup>3</sup>	всього	захоро- нення

" \_\_\_\_\_ " \_\_\_\_\_ 200 \_\_ р.

Керівник \_\_\_\_\_

підпис (П.І.Б.) виконавця

\_\_\_\_\_

№ телефону

---

***Приложение 5 Форма №1С-жилищное хозяйство «Отчёт о затратах на производство и финансовые показатели деятельности предприятий от предоставления услуг по содержанию домов, сооружений и придомовых территорий»***

ФАКС No. :

OT :

**ЗВІТНІСТЬ**

Подають:	Терміни подання
Суб'єкти підприємницької діяльності, які надають послуги з утримання будинків та прибудинкових територій, незалежно від форми власності та відомчого підпорядкування 1) Ресжитлокомунгоспу АР Крим, обласним управлінням житлово-комунального господарства, Київській та Севастопольській міським держадміністраціям;	до 15 числа після звітного періоду; за рік - до 20 лютого
Організації, визначені у п.1) надають зведену форму по відповідній території 2) РІОЦ Держжитлокомунгоспу України	до 10 числа після звітного періоду; за рік - до 24 лютого

Форма № 1С- житлове господарство

**ЗАТВЕРДЖЕНО**  
Наказ Держжитлокомунгоспу України  
16.12.2004 р. № 224  
за погодженням з Держкомстатом  
України

**Квартальна**  
Поштова

Найменування організації – складача інформації Управління містобудування, архітектури та житлово-комунального господарства Донецької ОДА						
Поштова адреса 83000, м.Донецьк, вул.Університетська, буд.13						
Коди організації – складача						
За ЄДРПОУ	Території (КОЛГУУ)	Виду економічної діяльності (КВЕД)	Форми власності (КФВ)	організаційно-правової форми господарювання (КОПФГ)	Міністерства, іншого центрального органу, якому підпорядкована організація – складач інформації (КОДУ)*	
1	2	3	4	5	6	7

\* Тільки для підприємств державного сектору

**З В І Т**

про витрати на виробництво та фінансові показники діяльності підприємств від надання послуг з утримання будинків, споруд і прибудинкових територій за січень – грудень 2005 року

Найменування показників	код рядка	одиниця виміру	Всього з початку року
А	Б	В	Г
<b>Розділ I. Надання послуг</b>			
Загальна площа приміщень, що утримуються, всього (2-3-4) :	1.	тис.кв.м.	48264,9
у тому числі за формами власності:			
державна та державна корпоративна	2.	" - "	-
комунальна та комунальна корпоративна	3.	" - "	15292,4
приватна	4.	" - "	32972,5

DT :

ФАКС №. :

26 ЮЛ. 2001 19:50 СТР2

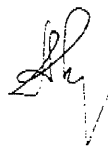
29

<b>Чистий дохід від реалізації послуг, всього: (6-7-8-9-10)</b>	5.	тис. грн.	259956,9
у тому числі:			226697,6
квартирна плата безпосередньо від плателення	6.	" "	
орендна плата	7.	" "	7261,3
збори з орендарів	8.	" "	5990,6
відшкодування витрат на обслуговування внутрішньобудинкових мереж	9.	" "	120,6
інші доходи	10.	" "	19886,8
<b>Інші операційні доходи, всього:</b>	11.	" "	33568,1
з них зокрема:			5325,8
субсидії	12.	" "	
відшкодування пільг	13.	" "	15388,5
дотація з бюджету на відшкодування різниці в ціні	14.	" "	12853,8
	15.	" "	1992,9
<b>Розділ II. Витрати на надання послуг</b>			
<b>Витрати звичайної діяльності (16-33)</b>	16.	тис. грн.	278739,9
у тому числі:			274470,4
<b>Витрати операційної діяльності (17-24-27-28-29)</b>	17.	" "	92838,2
у тому числі:			
<b>Матеріальні витрати (19-20-21-22-23)</b>	18.	" "	18869,0
з них: електроенергія	19.	" "	33289,6
щоденний ремонт матеріалів та роботи, виконані підрядним способом	20.	" "	17296,3
вивезення побутових відходів	21.	" "	14805,5
обслуговування ліфта	22.	" "	8577,8
інші матеріальні витрати	23.	" "	92111,0
<b>Витрати на оплату праці (25-26)</b>	24.	" "	29202,7
з них: керівники, професійні службовці, технічні службовці	25.	" "	62908,3
робітники	26.	" "	30184,4
<b>Вірахування на соціальні заходи</b>	27.	" "	3189,1
<b>Амортизація</b>	28.	" "	56147,7
<b>Інші витрати</b>	29.	" "	16393,7
з них зокрема: податки	30.	" "	1388,6
визнані штрафи, пені, неустойки	31.	" "	1681,7
списана безнадійна заборгованість	32.	" "	4269,5
<b>Фінансові та інші витрати звичайної діяльності</b>	33.	" "	
<b>Розділ III. Результати діяльності</b>			
<b>Фінансові результати від звичайної діяльності (5+11+15-16)</b>	34.	тис. грн.	21994,7
прибуток (+)			
збиток (-)	35.	" "	5894,8
<b>Дебіторська заборгованість за послуги на кінець звітного періоду за чистою реалізаційною вартістю (37-38)</b>	36.	тис. грн.	142050,7
у тому числі:			
населення безпосередньо	37.	" "	118866,9
інші споживачі	38.	" "	23183,8
<b>Заборгованість бюджету з фінансування субсидій</b>	39.	" "	243,5
<b>Заборгованість бюджету з відшкодування пільг</b>	40.	" "	1225
<b>Заборгованість бюджету з дотації на відшкодування різниці в ціні</b>	41.	" "	128,2
<b>Кредиторська заборгованість за товари, роботи, послуги на кінець звітного періоду</b>	42.	тис. грн.	64751,1
у тому числі: за енергоносії	43.	" "	6852,4
<b>Короткострокові кредити банків (за залишок на кінець періоду)</b>	44.	" "	1016,2
<b>Розділ V. Капітальний ремонт житлового фонду</b>			
<b>Обсяг робіт з капітального ремонту житлового фонду</b>	45.	тис. грн.	48590,9

16790

Обсяг фактично виконаних робіт з капітального ремонту	46.	" - "	43741,6
Обсяг оплачених робіт з капітального ремонту	47.	" - "	43334,5
Заборгованість з фінансування капітального ремонту	48.	" - "	771,5
<b>Довідково:</b>			
Середньооблікова чисельність в еквіваленті повної зайнятості : керівники, професіонали, фахівці, технічні спеціалісти	49.	осіб	4152
робітники	50.	" - "	10669
<b>Обсяг оплачених послуг без ПДВ, всього (52+53+54+55+56+57+58)</b>	51.	тис. грн.	257645,3
у тому числі:			209075,3
квартирна плата від населення безпосередньо	52.	" - "	
субсидії	53.	" - "	5837,4
підляги	54.	" - "	15457,3
орендна плата	55.	" - "	6573,9
збори з орендарів	56.	" - "	5896,2
відшкодування витрат на обслуговування вбудованих будинкових мереж	57.	" - "	111,9
інші доходи	58.	" - "	14693,3

Начальник головного управління



О.О.Кривобородов

Веприцька Г.В., 338-01-06